

Årsrapport 2019



pensionskassen
Arkitekter & Designere

Indhold

	Forord.....	5
1	Ledelsesberetning.....	7-15
	Fem års hoved- og nøgletal.....	8
	Medlemmer og pensionsordninger.....	9
	Indbetalinger og udbetalinger.....	9
	Omkostninger.....	10
	Investeringer og afkast.....	11
	Samfundsansvar.....	12
	Resultat, solvenskapitalkrav og kapitalgrundlag.....	13
	Forventninger til 2020.....	15
	Øvrige forhold.....	15
2	Oplysninger om pensionskassen.....	17-20
	Ledelsesstruktur.....	18
	Ledelse og ledelseshverv.....	20
3	Årsregnskab.....	25-50
	Pensionskasseregnskab.....	27
	Egenkapitalopgørelse.....	29
	Noter til regnskabet.....	30
	Ledelsespåtegning.....	44
	Intern revisions revisionspåtegning.....	45
	Den uafhængige revisors revisionspåtegning.....	46
	Nøgletalsdefinitioner.....	50

“Ansvarlige investeringer og spørgsmålet om, hvordan vi i fællesskab understøtter omstillingen til en klimaneutral økonomi, har stået højt på agendaen i 2019”



2019 med kurs mod større ansvarlighed og et mere moderne pensionsprodukt

I 2019 fik medlemmerne forrentet pensionsopsparingen med en depotrente på 2,6 pct. Den er ens for alle, og fastsat til samme niveau for 2020. De seneste fem år har medlemmerne fået i alt 22,3 pct. i depotrente. Afkastet for 2019 endte på 10,3 pct., som især blev løftet af de børsnoterede aktier.

I 2019 rundede pensionsindbetalingerne 388 mio. kr., hvoraf de 36 mio. kr. var ekstra indskud fra medlemmer, som enten har valgt at sætte lidt ekstra ind på pensionsopsparingen, eller som har valgt at samle deres opsparinger hos os. Det kan man fortsat gøre helt gratis. I alt benyttede medlemmerne sig af muligheden for rådgivning 3.439 gange sidste år. I øvrigt med en tilfredshed der i gennemsnit lå på næsten 4,7 ud af 5 mulige point.

I bestyrelsen mener vi, at medlemmerne vil være bedst tjent med et moderne og transparent pensionsprodukt, hvor risikoen tilpasses efter alder og livssituation, og hvor der sker en maksimal fordeling af midler til medlemmernes depoter. Derfor ser vi frem til at kunne tilbyde medlemmerne et pensionsprodukt baseret på markedsrente.

Det var bestyrelsens ønske, at dette skulle tilbydes ved et kollektivt omvalg i 2019, hvilket Finanstilsynet dog efter en længere dialog gav afslag på i maj måned. Vi er ikke enige i Finanstilsynets afgørelse, og den er anket til Erhvervsankenævnet. Mens vi afventer denne afgørelse, arbejder vi videre med planerne om at tilbyde alle medlemmer at skifte til markedsrente i løbet af 2020.

2019 var et stærkt vækstår i Sampension-fællesskabet, som forvalter mere end 300 mia. kr. for blandt andre vores medlemmer. Mange nye kunder er kommet til Sampension-fællesskabet og er med til at sikre stordriftsfordele til glæde for alle i fællesskabet. Samarbejdsmodellen beviser sit værd via gode afkast på et ansvarligt grundlag, fair priser, der er forankret i lave omkostninger, god service, rådgivning tilpasset den enkeltes behov og langvarigt samarbejde. Det skaber værdi for vores medlemmer, som også i 2019 kunne nyde godt af, at omkostningerne til administration og investering var blandt de laveste i akademikerkasserne.

Ansvarlige investeringer og spørgsmålet om, hvordan vi i fællesskab understøtter omstillingen til en klimaneutral økonomi, har stået højt på agendaen i 2019. Det samlede CO₂-aftryk af vores investeringer skal falde, og vi vil løbende evaluere virksomhedernes evne og villighed til at omstille sig til det fremtidige lavemissions-samfund. Vi har styrket vores dialogprogram og besluttet at fravælge investeringer i selskaber, hvor 30 pct. eller mere af omsætningen stammer fra kul- og tjære-sandsaktiviteter. Dette er et vigtigt skridt på vejen for at sikre, at vores ansvarlige investeringer kan bidrage til en bæredygtig fremtid.

Transparens og information om, hvad pensionskassen står for, er to andre fokusområder. I rapporten "Ansvarlige investeringer 2019" på vores hjemmeside kan I læse mere om dette. På hjemmesiden har vi desuden oprettet et bloglignende format, hvor vi har et løbende flow af informationer om nye indsatser og resultater inden for ansvarlige investeringer, eksempelvis om eksklusioner, afstemninger på generalforsamlinger og fremskridt efter dialoger.



Cecilie Therese Hansen
Formand for bestyrelsen



Ledelsesberetning

1

Fem års hoved- og nøgletal	8
Medlemmer og pensionsordninger	9
Indbetalinger og udbetalinger	9
Omkostninger	10
Investeringer og afkast	11
Samfundsansvar	12
Resultat, solvenskapitalkrav og kapitalgrundlag .	13
Forventninger til 2020	15
Øvrige forhold	15

Fem års hoved- og nøgletal

Fem års hovedtal Mio. kr.	2019	2018	2017	2016	2015
Medlemsbidrag	387,7	373,0	351,8	336,6	325,5
<i>Pensionsydelser, resultatopgørelse</i>	-253,1	-258,0	-274,7	-240,6	-223,6
<i>Pensionsydelser, egenkapitalen</i>	-76,6	-63,9	-39,9	-45,3	-36,9
Pensionsydelser i alt	-329,7	-322,0	-314,7	-286,0	-260,5
Investeringsafkast	920,5	-193,3	606,3	600,1	388,2
Pensionsmæssige driftsomkostninger, i alt	-4,9	-5,4	-5,1	-9,8	-11,4
Pensionsteknisk resultat	9,9	4,4	7,9	40,7	8,3
Årets resultat	186,1	-34,9	130,7	162,1	85,3
Pensionshensættelser, i alt	7.132,1	6.450,4	6.461,4	6.032,7	5.632,4
Overskudskapital	506,0	462,5	470,5	440,4	407,6
Egenkapital	2.159,2	2.049,8	2.148,6	2.057,9	1.939,8
Aktiver, i alt	10.516,7	9.542,6	9.636,8	8.690,6	8.137,3

Fem års nøgletal	2019	2018	2017	2016	2015
Afkastnøgletal					
Afkastprocent relateret til gennemsnitsrenteprodukter	10,2%	-2,1%	7,1%	7,5%	5,1%
Omkostningsnøgletal					
Omkostningsprocent af pensionshensættelser	0,08%	0,08%	0,08%	0,17%	0,21%
Omkostninger i kr. pr. medlem	486	547	540	1.042	1.263
Forrentningsnøgletal					
Egenkapitalforrentning efter skat	8,8%	-1,7%	6,2%	8,1%	4,5%
Forrentning af overskudskapital	10,4%	-2,1%	7,5%	7,5%	5,1%
Konsolideringsnøgletal					
Solvensdækning	256%	282%	377%	428%	492%

Der henvises til nøgletalsdefinitioner side 50.

Medlemmer og pensionsordninger

Arkitekternes Pensionskasse (AP) er en medlemsejet pensionskasse, som blev oprettet i 1957. AP har godt 10.000 medlemmer. Størstedelen af medlemmerne er uddannede arkitekter, designere eller tilsvarende. Pensionskassen optager også ansatte i virksomheder eller foreninger med tilknytning til arkitektfaget.

AP indgår i administrationsfællesskabet Sampension (Sampension). Udover AP indgår Sampension Livsforsikring koncernen (Sampension Liv), Pensionskassen for Jordbrugsakademikere & Dyr læger (PJD) og siden 1. juli 2019 Pensionskassen for teknikum- og diplomingeniører (ISP) i administrationsfællesskabet. Ejerkredsen i Sampension Administrationselskab A/S består af Sampension Liv (88 %), PJD (3 %), AP (3 %) og ISP (6 %).

Pensionsordninger i AP består af en opsparing til pension, og for de fleste bidragsbetalende og hvilende medlemmer også forsikringer ved visse kritiske sygdomme, tab af erhvervsevne og død. Opsparing til pension bliver forrentet med en depotrente efter et gennemsnitsrentepincip. Det betyder, at depotrenten udjævner den faktisk opnåede forrentning over tid. Depotrenterne bliver fastsat efter kollektive principper af pensionskassen.

Indbetalinger og udbetalinger

Indbetalinger

Medlemsbidrag steg i 2019 med 4,0 % til 387,7 mio. kr. mod 373,0 mio. kr. i 2018. Ordinære bidrag steg med 10,1 mio. kr., og engangsindskud og overførsler steg med 4,7 mio. kr.

Medlemsbidrag på

388 mio. kr.

Indbetalte medlemsbidrag Mio. kr.	2019	2018	Ændring i %
Ordinære bidrag	351,5	341,4	3,0
Engangsindskud mv.	36,2	31,6	14,8
Medlemsbidrag, i alt	387,7	373,0	4,0

Antal medlemmer udgjorde 10.090 ultimo 2019 mod 9.922 ved udgangen af 2018. Stigningen udgjorde 1,7 %.

Antal medlemmer	31.12.2019	31.12.2018	Ændring i %
Erhvervsaktive, der betaler bidrag	4.912	4.977	-1,3
Fripolicer mv.	2.880	2.721	5,8
Pensionister	2.298	2.224	3,3
Medlemmer, i alt	10.090	9.922	1,7

Udbetalinger

De samlede pensionsudbetalinger udgjorde 329,7 mio. kr. i 2019 mod 322,0 mio. kr. i 2018 inklusive tillægspensioner, som finansieres af egenkapitalen. Stigningen vedrørte især de løbende pensionsudbetalinger.

Omkostninger

Sampension har gennem en årrække arbejdet målrettet på at reducere omkostningerne, som er blandt de laveste i branchen: Jo lavere omkostninger, desto større del af indbetalinger og afkast går til at styrke opsparingen. Sampension-fællesskabet har fokus på at sikre lave omkostninger både til investering og administration.

Effektiv investeringsforvaltning

I administrationsfællesskabet lægges stor vægt på effektivitet i både den interne og eksterne forvaltning. På baggrund af cost-benefit analyser vurderes det, om de forskellige porteføljer skal forvaltes internt eller eksternt.

Aktieinvesteringer er i al væsentlighed lagt ud til eksterne forvaltere, mens obligationer og andre renteinstrumenter primært forvaltes internt. En række investeringer i mere risikofyldte kreditobligationer foretages via eksterne forvaltere, ligesom de fleste alternative investeringer i fx skove, hedgefonde og unoterede aktier administreres af eksterne forvaltere.

Investeringsomkostninger

Investeringsomkostninger omfatter omkostninger afholdt af AP, og som fremgår direkte af regnskabet, samt indirekte omkostninger ved investeringer i eksterne fonde og investeringsforeninger mv. Investeringsomkostninger beregnet i forhold til medlemmernes depoter udgjorde 0,57 % i 2019 mod 0,52 % for 2018. Stigningen vedrører især omkostninger til øgede investeringer i ejendomsfonde.

Afkastnøgletal beregnes efter fradrag for direkte og indirekte investeringsomkostninger. Det er afkastet efter investeringsomkostninger, som er det altafgørende nøgletal, når bidrag til udvikling i medlemmernes pensionsopsparing skal vurderes.

Administrationsomkostninger udgjorde 486 kr. pr. medlem

Pensionsmæssige administrationsomkostninger udgjorde 4,9 mio. kr. i 2019 mod 5,4 mio. kr. i 2018.

- Omkostninger pr. medlem udgjorde 486 kr. i 2019 mod 547 kr. i 2018.
- Omkostninger set i forhold til hensættelser udgjorde uændret 0,08 %.

Samlet ÅOP på 0,9 %

Medlemmerne kan på arkitektension.dk finde information om årlige omkostninger i kroner (ÅOK) og i procent (ÅOP). Samlet ÅOP for 2019 udgjorde 0,9 % mod 0,6 % i 2018, beregnet for et medlem med et depot på 1 mio. kr. og årlige bidrag på 50.000 kr. I det samlede ÅOP indgår administrationsomkostningsbidrag på 480 kr. pr. år pr. medlem, 0,25 % af medlemmets ordinære bidrag, investeringsomkostninger, jf. ovenfor, samt risikoforrentning på 0,25 %. ÅOP steg i 2019, fordi risikoforrentningen for 2018 udgjorde nul på grund af det negative investeringsafkast, mens risikoforrentning indgår i ÅOP i 2019.

**Administrations-
omkostninger pr.
medlem på**

486 kr.

Investeringer og afkast

De internationale konjunkturer og finansielle markeder

Den globale økonomiske usikkerhed steg i 2019, hvilket især skyldtes USA's handelskrig med Kina, og alle Brexit-forviklingerne. Dette medførte, at den økonomiske vækst kloden rundt faldt på trods af lempelser af penge- og finanspolitikken i mange lande. Vækstbremningen viste sig mest tydeligt i mange landes industriproduktion. Man kunne frygte, at dette ville smitte til servicesektoren, men denne sektor udviser endnu ikke udprægede svaghedstegn. Udviklingen har betydet, at det var det private forbrug, der holdt hånden under den økonomiske vækst i de fleste lande, mens der var et negativt bidrag til væksten fra investeringerne grundet udviklingen i industrien.

De finansielle markeder var i 2019 præget af kraftigt stigende aktiemarkeder og lave afkast på obligationer. Der var store rentefald stort set hele vejen rundt, hvilket er i fin overensstemmelse med den førte lempeligere pengepolitik. Den amerikanske centralbank har i 2019 – efter ellers at have hævet renten gradvist siden 2015 – nedsat renten flere gange, ligesom den europæiske centralbank har lempet pengepolitikken med en rentenedsættelse og øget opkøb af obligationer for nye penge. Over året udviste aktiemarkederne verden rundt store stigninger. Det amerikanske aktiemarked klarede sig bedst med en imponerende stigning på hele 31 % tæt fulgt af de danske aktier med 29 % og europæiske aktier med 26 %, mens aktiemarkederne i Asien, Storbritannien og emerging markets holdede noget efter med stigninger på omkring 18 %. De angivne afkastprocenter er opgjort før omregning til danske kroner og er for de toneangivende aktieindeks for de respektive markeder.

Investeringsafkast på

10,3%

Årets samlede afkast blev 920,5 mio. kr. svarende til 10,3 %

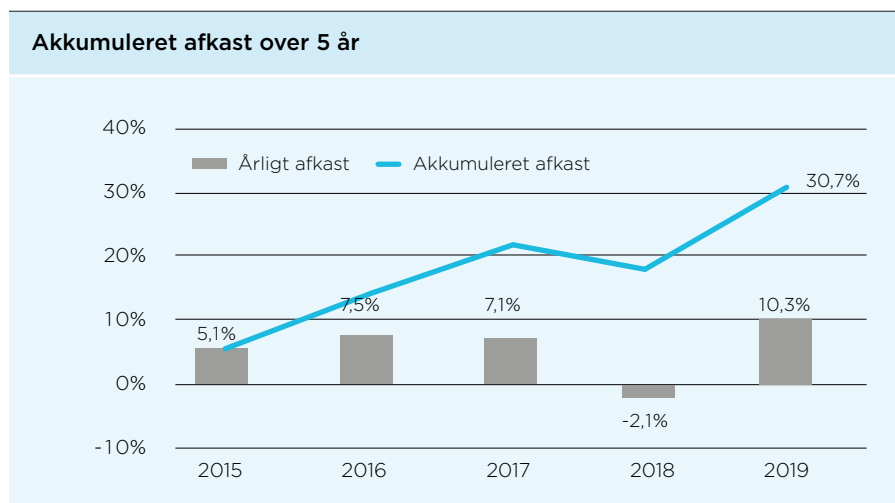
Den overordnede investeringsstrategi i AP sigter mod at levere det højeste langsigtede afkast på ansvarlig vis og inden for de gældende risikorammer. I 2019 blev AP's samlede afkast 10,3 %. Alle aktivklasser bidrog positivt til det samlede afkast, men børsnoterede aktier med et afkast på 21,8 % omregnet til danske kroner var den aktivklasse, der bidrog mest, jf. tabellen nedenfor. Private equity, ejendomme og infrastruktur gjorde det sammen med råvarer og skov også rigtig godt, men på grund af de forholdsvis beskedne beholdninger er bidraget til det samlede afkast begrænset.

Investeringsafkast pr. aktivklasse	Fordeling i % pr. 31.12.2019	Afkast %
Obligationer mv. med mindre væsentlige kreditrisici	36,8	0,5
Obligationer mv. med mere væsentlige kreditrisici	10,7	10,7
Børsnoterede aktier	31,0	21,8
Private equity	7,7	21,6
Ejendomme og infrastruktur	9,6	12,0
Råvarer og skov	2,0	26,5
Globale macro-hedgefonde	2,2	3,1
Nettoafkast efter valutaafdækning mv.		10,3

Det samlede afkast i AP for 2019 var på 920,5 mio. kr. før pensionsafkastskat mod et negativt afkast på 193,3 mio. kr. i 2018. For yderligere specifikation af beholdninger og afkast henvises til regnskabsnote 16.

Fem års afkast

Set over de seneste fem år er 100 kr. vokset til 131 kr.



Afkast over 5 år på

30,7%

Sharpe ratio (risikojusteret afkast)

Nedenstående tabel viser det risikojusterede afkast målt over perioden 2017-2019. Det risikojusterede afkast måler, hvor godt afkastet har været i forhold til den påtagne risiko. Risikoen måles på baggrund af den historiske volatilitet (standardafvigelse) over en given periode. Jo højere et risikojusteret afkast, jo bedre har en investering været. Hvis det risikojusterede afkast opgøres på baggrund af merafkastet i forhold til en risikofri rente (her sat til nul %), kaldes det Sharpe ratio.

Sharpe ratio 2017-2019	Akkumuleret afkast	Annualiseret afkast	Annualiseret standardafvigelse	Risikojusteret afkast
AP	15,6%	5,0%	4,2%	1,2

Samfundsansvar

Arbejdet med samfundsansvar hviler på en ambition om at efterleve og indarbejde internationale FN-konventioner, herunder FN Global Compacts 10 principper, OECD's retningslinjer om ansvarlig virksomhedsadfærd for institutionelle investorer og Parisaftalens klimamål.

Den ansvarlige investeringspolitik er fælles for alle fire parter i administrationsfællesskabet Sampension. Bestyrelserne har nedsat et tværgående udvalg, der kvalificerer og indstiller til beslutninger om ansvarlige investeringer. Udvalgets formål er at drøfte sociale, miljø- og selskabsmæssige overvejelser ved investeringsbeslutninger foretaget i de fire pensionsvirksomheder, med henblik på at opnå enighed om de principper, der skal indgå i pensionsvirksomhedernes politik for ansvarlige investeringer.

Øget klimafokus

Det er vores holdning, at fokus på miljø og klima, sociale forhold og god selskabsledelse bidrager til selskabers evne til at skabe afkast til investorerne. I 2019 har vi besluttet en ny politik og retningslinjer for ansvarlige investeringer, som indeholder et forøget fokus på klima. Det giver sig udtryk i tre forskellige tiltag i den børsnoterede aktieportefølje:

1. Vi beregnede ultimo 2018 for første gang klimaaftrykket i fællesskabets aktieportefølje i form af CO2-udledning. Målet for aktieporteføljens CO2-udledning er nu konkretiseret og skal dels falde over tid, dels til stadighed være lavere end den udledning, som aktieporteføljen ville have afstedkommet, hvis aktieinvesteringerne blot var investeret passivt i aktiemarkedet.
2. Verden vil desværre stadig være afhængig af fossile energikilder i en del år fremover, men transitionen til det fremtidige lavemissionssamfund kan understøttes, og fremadrettet vil vi ikke investere i de virksomheder, der påvirker klimaet mest. Konkret vil vi ikke investere i virksomheder, hvor 30 % eller mere af omsætningen kommer fra kul- og tjæresandsaktiviteter.
3. Transitionen til det fremtidige lavemissionssamfund påvirker alle virksomheders forretningsmodeller. Vi vil fremadrettet løbende evaluere virksomhedernes evne og villighed til at omstille sig til det fremtidige lavemissionssamfund.

Aktivt ejerskab

Som investor ønsker AP at gøre sin indflydelse gældende via et aktivt ejerskab og arbejder kontinuerligt på at integrere ansvarlighed i de virksomheder, som AP investerer i. I denne sammenhæng har vi besluttet at styrke vores dialogprogram, så forbedringsdialogerne suppleres med kritiske dialoger overfor virksomheder, der ikke efterlever internationale normer og konventioner på ESG-området. Det vil formentlig medføre flere eksklusioner fra APs porteføljer end hidtil.

Unoterede aktier er underlagt de samme retningslinjer som børsnoterede aktier og vurderes på ansvarlighed i due diligence-processen. For investeringer i kredittobligationer forvaltet internt i Sampension gælder, at der ikke investeres i obligationer udstedt af virksomheder, som figurerer på eksklusionslisten. For statsobligationer forvaltet internt gælder, at vi løbende overvåger og vurderer stater ud fra UN Guiding Principles on Business and Human Rights (UNGPR). Hvis der foregår grove krænkelse af menneskerettigheder uden tegn på væsentlige forbedringer, ekskluderes staten fra vores investeringsunivers. For obligationer forvaltet i eksterne fonde gælder, at det aktive ejerskab primært sker i due diligence-processen forud for investeringstilsagnet.

Der bliver yderligere redegjort for, hvordan investeringerne håndteres ansvarligt i administrationsfællesskabet i den særskilte rapport "Ansvarlige investeringer 2019". Herudover henvises til gennemgangen af målsætninger og indsatser indenfor generel governance, investeringsområdet og virksomhedens drift i den lovpligtige redegørelse for samfundsansvar på arkitektpension.dk/aarsrapport.

Resultat, solvenskapitalkrav og kapitalgrundlag

Årets resultat

186,1 mio. kr.

Resultat på 186,1 mio. kr.

AP's resultat blev i 2019 et overskud på 186,1 mio. kr. mod et underskud på 34,9 mio. kr. i 2018. Årets resultat består i det væsentligste af egenkapitalens andel af årets investeringsafkast samt risikoforrentning. Resultatet for 2019 blev højere end forventet.

Bestyrelsen foreslår, at årets overskud henlægges til egenkapitalen. Egenkapitalen udgjorde 2.159 mio. kr. pr. 31. december 2019 mod 2.050 mio. kr. ved udgangen af 2018. Fra egenkapitalen blev der i 2019 udloddet 77 mio. kr. som tillægspension.

Solvenskapitalkrav og kapitalgrundlag

Samlet set vurderes det opgjorte solvenskapitalkrav at være dækkende for pensionskassens risici. AP opgør solvenskravene i henhold til standardmodellen specificeret i Solvens II-regelsættet.

Solvenskapitalkrav og kapitalgrundlag Mio. kr.	31.12.2019	31.12.2018
Kapitalgrundlag	2.665	2.512
Solvenskapitalkrav (SCR)	1.040	891
Minimumskapitalkrav (MCR)	260	223
Overskydende kapitalgrundlag	1.626	1.621
Solvensdækning i forhold til SCR	256%	282%
Solvensdækning i forhold til MCR	1026%	1128%

Solvensdækningen – dvs. kapitalgrundlaget i forhold til solvenskapitalkravet – var pr. 31. december 2019 på 256 %. Faldet i forhold til ultimo 2018 skyldtes især nettoeffekten af årets positive investeringsafkast og højere markedsrisiko på grund af stigning i beholdning af aktier. Solvensdækningen er fortsat meget robust.

Yderligere information findes i ”rapport om solvens og finansiell situation 2019”, som kan findes på arkitektpension.dk/aarsrapport. I rapporten er der også givet oplysninger om følsomhed over for risici i henhold til regnskabsbekendtgørelsens § 126.

Hensættelser til pensionsaftaler

Pensionsmæssige hensættelser er fastsat til markedsværdi ud fra forudsætninger om dødelighed og invalidehyppighed samt sandsynlighed for udtrædelse og omskrivning til fripolice blandt medlemmerne. Markedsværdien beregnes på basis af Solvens II diskonteringsrentekurven. Desuden anvendes Finanstilsynets benchmark for forventede fremtidige levetidsforbedringer i fastsættelsen af hensættelserne. AP har fastlagt en række betingelser for nedsættelse af grundlagsrenten. En af disse betingelser er bundet op på renteniveauet. Rentefaldet igennem 2019 bevirkede, at rentebetingelsen blev aktiveret, og grundlagsrenten blev derfor nedsat fra 0 % til -0,75 %.

Pensionshensættelser udgjorde 7.132 mio. kr. pr. 31. december 2019 mod 6.450 mio. kr. ved udgangen af 2018. Stigningen skyldes især det positive investeringsafkast.

Ultimo 2018 kunne kollektivt bonuspotentiale ikke dække årets negative investeringsafkast, som derfor reducerede individuelt bonuspotentiale med 57 mio. kr. Det positive investeringsafkast har gjort, at de 57 mio. kr. er tilbagebetalt til individuelt bonuspotentiale, samt at der er henlagt 371 mio. kr. til kollektivt bonuspotentiale.

Bonusgraden, som angiver bonuspotentialets størrelse i forhold til medlemmernes depoter, steg til 34,2 % ultimo 2019.

Bonuspotentialer og bonusgrader	31.12.2019		31.12.2018	
	Mio. kr.	%	Mio. kr.	%
	Bonus-potentialer	Bonus-grad	Bonus-potentialer	Bonus-grad
Kollektivt bonuspotentiale	371	-	0	-
Individuelle bonuspotentialer	1.921	-	2.057	-
Samlede bonuspotentialer	2.292	34,2	2.057	31,9

Forventninger til 2020

Depotrente på

2,6%

AP forventer moderat vækst i medlemstal og medlemsbidrag i 2020.

Omkostninger pr. medlem forventes at ligge på samme lave niveau som i 2019. Depotrenten er pr. 1. januar 2020 fastsat til 2,6 % før pensionsafkastskat for pensioner med betingede garantier.

Egenkapitalens resultat afhænger af udviklingen på de finansielle markeder. Baseret på et investeringsafkast, hvor børsnoterede aktier giver et merafkast på 3,5 %-point i forhold til obligationer, forventes egenkapitalen at få et resultat efter pensionsafkastskat for 2020 i niveauet 60 mio. kr.

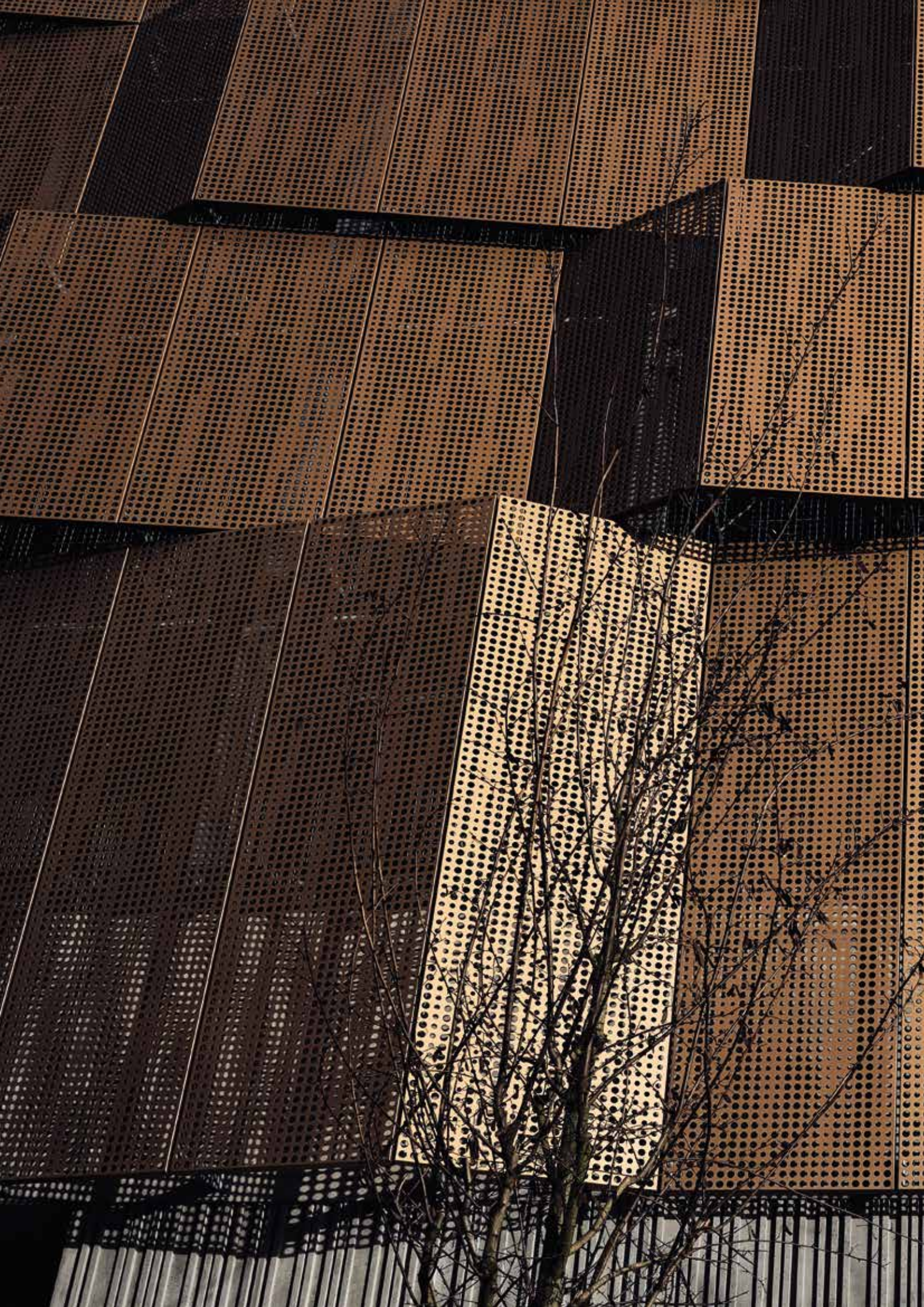
Øvrige forhold

Usikkerhed ved indregning og måling

Ledelsen foretager en række skøn og vurderinger om fremtidige forhold, når årsrapporten udarbejdes. Disse skøn har indflydelse på den regnskabsmæssige værdi af aktiver og forpligtelser. Ledelsens skøn og vurderinger har den væsentligste effekt for pensionsmæssige hensættelser samt opgørelse af dagsværdier af illikvide aktiver som fx unoterede finansielle instrumenter. Der er redegjort for ledelsens skøn og vurderinger i noten om anvendt regnskabspraksis. Revisions- & risikoudvalget og bestyrelsen gennemgår årligt de skøn og værdiansættelsesmetoder, som anvendes i AP's årsregnskab.

Begivenheder efter regnskabsårets udløb

Der er ikke fra balancedagen og til dato indtrådt forhold, som forrykker vurderingen af årsrapporten.



Oplysninger om pensionskassen

2

Ledelsesstruktur	18
Ledelse og ledelseshverv	20

Ledelsesstruktur

AP er en tværgående pensionskasse ejet af medlemmerne. Pensionskassens øverste myndighed er generalforsamlingen.

Bestyrelse

Bestyrelsen består af syv medlemmer: Fire bestyrelsesmedlemmer er valgt af og blandt pensionskassens medlemmer, et bestyrelsesmedlem er udpeget af Akademisk Arkitektforening (AA), et bestyrelsesmedlem er udpeget af Forbundet Arkitekter og Designere (FAOD), og et bestyrelsesmedlem er valgt af pensionskassens medlemmer på generalforsamlingen efter indstilling fra bestyrelsen. Sidstnævnte bestyrelsesmedlem skal opfylde de nødvendige kvalifikationer til at være sagkyndigt medlem af revisions- & risikoudvalget.

Ved urafstemning afholdt efter pensionskassens generalforsamling den 9. april 2019 blev Mads Gudmand-Høyer valgt som nyt bestyrelsesmedlem i stedet for daværende bestyrelsesformand Mette Carstad. Bestyrelsen konstituerede sig med Cecilie Therese Hansen som ny formand og Per Frølund Thomsen som ny næstformand.

Bestyrelsen har i 2019 afholdt fem ordinære møder og ét fællesseminar.

En oversigt over bestyrelses- og direktionsmedlemmers ledelseshverv fremgår på side 21.

Revisions- & risikoudvalg

I overensstemmelse med EU's og danske krav til revisionsudvalg i virksomheder af interesse for offentligheden har bestyrelsen i AP nedsat et revisions- & risikoudvalg.

Cand.polit. Søren Kaare-Andersen er formand for revisions- & risikoudvalget og lever gennem erhvervsforløb og uddannelsesmæssig baggrund op til kvalifikationskravene i henhold til reglerne om revisionsudvalg. Søren Kaare-Andersen lever op til kravene om uafhængighed.

Udover Søren Kaare-Andersen bestod revisions- & risikoudvalget i 2019 af to medlemmer udpeget af bestyrelsen: Cecilie Therese Hansen (formand, medlem af udvalget indtil 20. maj 2019), Per Frølund (næstformand, medlem af udvalget fra 20. maj 2019) og Rikke Sylow Francis (bestyrelsesmedlem).

Der har i 2019 været afholdt fire møder i revisions- & risikoudvalget.

Rammerne for revisions- & risikoudvalgets arbejde er fastlagt i et kommissorium. Udvalgets primære opgaver er at:

- overvåge regnskabsaflæggelsesprocessen
- forberede bestyrelsens behandling og beslutning vedrørende risikodokumenter
- om pensionskassens kapital-, solvens- og operationelle forhold
- overvåge om risikostyringssystemer, interne kontrolsystemer og intern revision fungerer effektivt
- overvåge den lovpligtige revision af årsregnskabet mv.
- overvåge og kontrollere revisors uafhængighed.

Der er etableret en finansiel whistleblower-ordning, der sikrer, at ansatte i administrationsfællesskabet via en særlig, uafhængig og selvstændig kanal kan indberette overtrædelser og potentielle overtrædelser af den finansielle regulering begået af virksomheden. Indberetninger til whistleblower-ordningen går direkte til Kromann Reumert, der varetager vores whistleblower-ordning. Kromann Reumert informerer herefter formanden for revisions- & risikoudvalget og den ansvarlige for compliancefunktionen. Der har ikke været indberetninger i 2019.

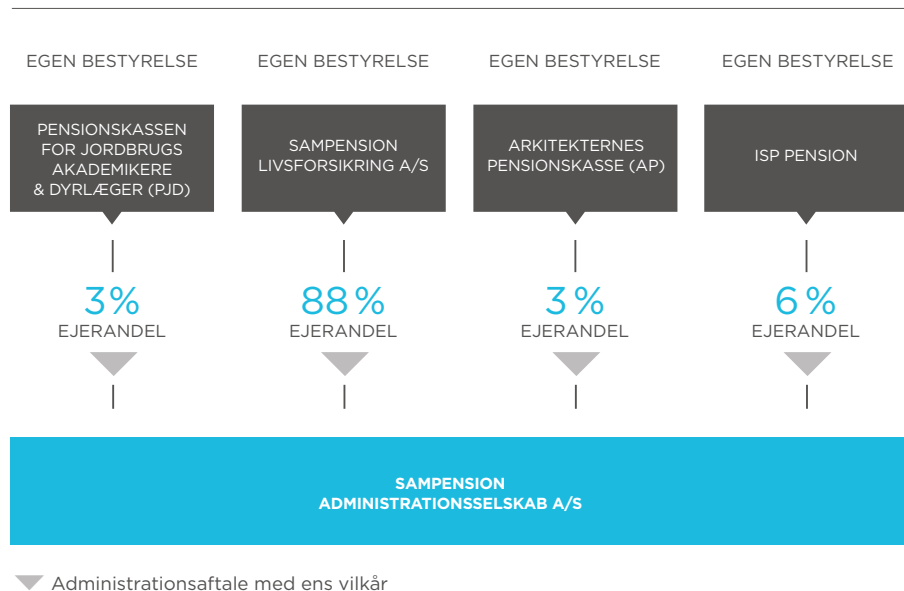
Udvalg for ansvarlige investeringer

Den ansvarlige investeringspolitik omfatter alle fire parter i administrationsfællesskabet. Bestyrelserne har nedsat et tværgående udvalg, der kvalificerer og indstiller til beslutninger på ESG-området. Udvalgets formål er at drøfte sociale, miljø- og selskabsmæssige overvejelser ved investeringsbeslutninger foretaget i de fire pensionsvirksomheder med henblik på at opnå enighed om de principper, der skal indgå i pensionsvirksomhedernes politik for ansvarlige investeringer.

Organisation og ledelse

AP indgår i administrationsfællesskabet Sampension. Udover AP indgår Sampension Livsforsikring koncernen, Pensionskassen for Jordbrugsakademikere & Dyr læger og siden 1. juli 2019 Pensionskassen for teknikum- og diplomingeniører i administrationsfællesskabet. Ejer kredsen i Sampension Administrations selskab A/S består af Sampension Livsforsikring A/S (88 %), Pensionskassen for Jordbrugsakademikere & Dyr læger (3 %), Arkitekternes Pensionskasse (3 %) og Pensionskassen for teknikum- og diplomingeniører (6 %).

Administrationsfællesskabet



Sampensions daglige ledelse udgøres af direktionen. Hertil kommer fem direktør-områder med ansvar for den daglige drift og udvikling, samt et direktionssekretariat. Nærmere beskrivelse af organisationen kan ses på sampension.dk/organisation.

Der er oprettet hhv. en risikostyringsfunktion, compliancefunktion, aktuarfunktion og intern auditfunktion, der bidrager til at sikre effektiv styring i administrationsfællesskabet. De ansvarlige for de pågældende afdelinger er udpeget som nøglepersoner og har en kontrollerende rolle i forhold til administrationsfællesskabets arbejde.

Aflønning

Bestyrelserne i de finansielle virksomheder, som administreres af Sampension, har udformet en lønpolitik i overensstemmelse med EU's og danske krav. Aflønningsprincipperne har til formål at sikre, at ledelse og medarbejdere honoreres på en sådan måde, at virksomhedens forretningsmæssige og langsigtede strategiske mål understøttes bedst muligt.

Aflønningsforholdene afspejler og understøtter, at Sompension til stadighed formår at rekruttere og fastholde en kompetent og ansvarlig ledelse, der fremmer en sund og effektiv risikostyring og ikke motiverer til at tage overdrevne risici.

Der henvises til regnskabets note 5 samt arkitektension.dk/bestyrelse, hvor der er oplysninger om lønpolitikken.

Kønssammensætning i bestyrelsen

Bestyrelsen har med sin nuværende sammensætning en ligelig fordeling mellem kønnene på 42,9 % / 57,1 % svarende til henholdsvis 3 mænd og 4 kvinder. Fordelingen er i overensstemmelse med Erhvervsstyrelsens vejledning om, hvad der betragtes som en ligelig kønsfordeling i forhold til antallet af bestyrelsesmedlemmer.

Der er redegjort for status på kønsmæssig sammensætning i den øvrige ledelse i lovpligtig redegørelse for samfundsansvar på arkitektension.dk/aarsrapport.

Ledelse og ledelseshverv

Direktion

Administrerende direktør Hasse Jørgensen

Ansvarshavende aktuar

Steen Ragn

Intern revision

Revisionschef Gert Stubkjær

Ekstern revision

PricewaterhouseCoopers
Statsautoriseret Revisionspartnerselskab
Strandvejen 44
2900 Hellerup

Ledelseshverv

Denne oversigt viser bestyrelsens og direktionens øvrige ledelseshverv.

Navn og stamdata	Uddannelse og ansættelse	År i bestyrelsen	Valgperiode/udpegning	Medlem af AP	Andre tillids- og ledelseshverv
Cecilie Therese Hansen, født 1966, formand	Arkitekt, MAA, Bygherrerådgiver i Emcom A/S	11 år	April 2018 til april 2021, Medlemsvalgt	Ja	Medlem af fællesudvalget for ansvarlige investeringer for Sampension Livsforsikring A/S, Arkitekternes Pensionskasse, Pensionskassen for Jordbrugsakademikere & Dyrlæger og Pensionskassen for teknikum- og diplomingeniører
Per Frølund Thomsen, født 1954, næstformand	Ejer af Frølund Consult IVS	5,5 år	April 2017 til april 2020, Genudpeget af Akademisk Arkitektforening (AA)	Ja	Formand for bestyrelsen i Henperium IVS, Medlem af revisions- & risikoudvalget i Arkitekternes Pensionskasse, Adm. direktør i Frølund Consult IVS
Anne Marie Øhlenschläger Christensen, født 1949	Arkitekt, MAA, Indehaver af AplusB	6,5 år	Juni 2019 til april 2022, Medlemsvalgt	Ja	Medlem af repræsentantskabet i NRGi, Medlem af bestyrelsen i Akademisk Arkitektforening, Medlem af repræsentantskabet i Akademisk Arkitektforening, Medlem af ledelsen i Arkitektforeningen Østjylland, Medlem af repræsentantskabet i Teknologirådet, Medlem af fællesudvalget for ansvarlige investeringer for Sampension Livsforsikring A/S, Arkitekternes Pensionskasse og Pensionskassen for Jordbrugsakademikere & Dyrlæger og Pensionskassen for teknikum- og diplomingeniører, Indehaver af AplusB
Rikke Sylow Francis, født 1966	Cand.act., Ansvarshavende aktuar i Industriens Pension	6 år	Januar 2017 til april 2020, Genudpeget af Forbundet Arkitekter og Designere (FAOD)	Nej	Medlem af revisions- og risikoudvalget i Arkitekternes Pensionskasse
Mads Johan Wilian Gudmand-Høyer, født 1966	Arkitekt, MMA Byggeøkonom, Byggeteknisk konsulent Landsbyggefonden	1 år	Juni 2019 til april 2022, Medlemsvalgt	Ja	Medlem af bestyrelsen for AB Hesseløhus

Navn og stamdata	Uddannelse og ansættelse	År i bestyrelsen	Valgperiode/udpegning	Medlem af AP	Andre tillids- og ledelseshverv
Søren Kaare-Andersen, født 1958	Cand.polit. Direktør for Bikubenfonden, Direktør for Kollegiefonden Bikuben	4,5 år	April 2018 til april 2021, Valgt på generalforsamlingen efter indstilling fra bestyrelsen	Nej	Formand for revisions- og risiko-udvalget i Arkitekternes Pensionskasse, Formand for revisions- og risiko-udvalget i Pensionskassen for Jordbrugsakademikere & Dyr læger, Formand for det Rådgivende Udvalg Nasdaq OMX Cph, Formand for bestyrelsen i Høbbet A/S, Formand for bestyrelsen i Bifi A/S, Formand for bestyrelsen i Roskilde Kulturservice A/S, Formand for bestyrelsen i Skitse ApS, Næstformand for bestyrelsen i Hjem til Alle alliancen, Næstformand for bestyrelsen i Enkotec A/S, Næstformand for bestyrelsen i Fonden for Sociale Investeringer, Medlem af bestyrelsen i Pensionskassen for Jordbrugsakademikere & Dyr læger, Medlem af bestyrelsen i Nationalmuseets Museumsråd, Medlem af bestyrelsen i Fonden for Socialt Ansvar, Medlem af bestyrelsen i NunaFonden, Medlem af bestyrelsen i Københavns Almene Boligselskab (KAB), Medlem af bestyrelsen i H. P. Lorentzens Stiftelse, Direktør for Bikubenfonden, Direktør for Kollegie-fonden Bikuben
Kirsten Schmidt Sander, født 1949	Arkitekt, Indehaver af KS Miljø og Arkitektur	2,5 år	April 2017 til April 2020, Medlemsvalgt	Ja	Medlem af bestyrelsen i Dansk Solvarmeforening, Medlem af repræsentantskabet i Akademisk Arkitektforening, Medlem af bestyrelsen i Foreningen Stråtag, Indehaver af KS Miljø og Arkitektur, Fuldt ansvarlig deltager i I/S DIFKO Samsø I

Navn og stamdata	Uddannelse og ansættelse	År i bestyrelsen	Valgperiode/udpegning	Medlem af AP	Andre tillids- og ledelseshverv
Hasse Jørgensen, født 1962, direktør	-	-	-	-	Adm. direktør i Sampension Livsforsikring A/S, Adm. direktør i Sampension Administrationselskab A/S, Adm. direktør i Pensionskassen for Jordbrugsakademikere & Dyrlæger, Adm. direktør i Pensionskassen for teknikum- og diplomingeniører, Direktør i Komplementarselskabet Sorte Hest ApS, Formand for bestyrelsen i Komplementarselskabet Alternative Investments ApS, Medlem af bestyrelsen i Sampension KP Danmark A/S, Medlem af bestyrelsen i Sampension KP International A/S, Medlem af bestyrelsen i Refshaleøen Holding A/S (inkl. et datterselskab), Medlem af bestyrelsen i Forsikring og Pension, Medlem af bestyrelsen i Finansforeningen



Årsregnskab

3

Pensionskasseregnskab.....	27
Egenkapitalopgørelse	29
Noter til regnskabet	30
Ledelsespåtegning	44
Intern revisions revisionspåtegning.....	45
Den uafhængige revisors revisionspåtegning....	46
Nøgletalsdefinitioner	50

Pensionskasseregnskab

RESULTAT- OG TOTALINDKOMSTOPGØRELSE		2019	2018
Note	T. kr.		
2	Medlemsbidrag	387.735	372.960
	Medlemsbidrag	387.735	372.960
3	Renteindtægter og udbytter mv.	106.356	98.672
4	Kursreguleringer	840.345	-275.347
	Renteudgifter	-708	-542
	Administrationsomkostninger ifm. Investeringsvirksomhed	-25.453	-16.048
	Investeringsafkast, i alt	920.540	-193.265
	Pensionsafkastskat	-139.133	29.733
6	Udbetalte ydelser	-253.065	-258.006
	Pensionsydelser, i alt	-253.065	-258.006
9	Ændring i pensionshensættelser, i alt	-681.678	10.987
8	Ændring i overskudskapital	-43.482	8.062
5	Administrationsomkostninger	-4.867	-5.360
	Pensionsmæssige driftsomkostninger, i alt	-4.867	-5.360
	Overført investeringsafkast	-176.183	39.262
	PENSIONSTEKNISK RESULTAT	9.868	4.373
	Egenkapitalens investeringsafkast	209.765	-45.732
	RESULTAT FØR SKAT	219.633	-41.360
	Pensionsafkastskat for egenkapitalen	-33.582	6.470
	ÅRETS RESULTAT	186.051	-34.889
	ANDEN TOTALINDKOMST, I ALT	0	0
	ÅRETS SAMLEDE TOTALINDKOMST	186.051	-34.889

Pensionskasseregnskab (fortsat)

BALANCE		2019	2018
Note	T. kr.		
AKTIVER			
	Kapitalandele	2.085.461	1.695.175
	Investeringsforeningsandele	3.322.716	2.826.728
	Obligationer	4.609.892	4.602.624
	Pantesikrede udlån	28.800	53.389
7	Afledte finansielle instrumenter	135.939	62.761
	Indlån i kreditinstitutter	187.921	66.935
Andre finansielle investeringsaktiver, i alt		10.370.729	9.307.612
INVESTERINGSAKTIVER, I ALT		10.370.729	9.307.612
Tilgodehavender hos medlemmer, i alt		5.876	0
Andre tilgodehavender		16.441	16.236
TILGODEHAVENDER, I ALT		22.317	16.236
	Likvide beholdninger	76.617	101.849
	Øvrige	1.180	73.693
ANDRE AKTIVER, I ALT		77.797	175.542
	Tilgodehavende renter	30.435	28.096
	Andre periodeafgrænsningsposter	15.412	15.111
PERIODEAFGRÆNSNINGSPOSTER, I ALT		45.847	43.207
AKTIVER, I ALT		10.516.690	9.542.597
PASSIVER			
Overført overskud		2.159.247	2.049.813
EGENKAPITAL, I ALT		2.159.247	2.049.813
8	Overskudskapital	505.966	462.485
ANSVARLIG LÅNEKAPITAL, I ALT		505.966	462.485
9	Pensionshensættelser	7.132.101	6.450.423
PENSIONSMÆSSIGE HENSÆTTELSER, I ALT		7.132.101	6.450.423
10	Gæld til kreditinstitutter	118.920	264.627
11	Anden gæld	600.456	315.230
GÆLD, I ALT		719.376	579.857
PERIODEAFGRÆNSNINGSPOSTER		0	19
PASSIVER, I ALT		10.516.690	9.542.597

- 1 ANVENDT REGNSKABSPRAKSIS
- 12 EVENTUALFORPLIGTELSE
- 13 PANTSÆTNINGER
- 14 REALISERET RESULTAT OG FORDELING AF REALISERET RESULTAT
- 15 FINANSIELLE INSTRUMENTER INDREGNET TIL DAGSVÆRDI
- 16 OVERSIGT OVER BEHOLDNINGER OG AFKAST
- 17 5 ÅRS HOVED- OG NØGLETAL
- 18 RISIKOSTYRING

Egenkapitaloppgørelse

T. kr.	31.12.2019	31.12.2018
Egenkapital 1. januar	2.049.813	2.148.647
Periodens resultat	186.051	-34.889
Tillægspensioner	-76.617	-63.944
Egenkapital ultimo	2.159.247	2.049.813
Kapitalgrundlag		
Egenkapital	2.159.247	2.049.813
Overskudskapital	505.966	462.485
Kapitalgrundlag	2.665.213	2.512.298

GENERELT

Pensionskassens årsrapport er aflagt i overensstemmelse med lov om finansiel virksomhed samt Finanstilsynets bekendtgørelse om finansielle rapporter for forsikringsselskaber og tværgående pensionskasser (regnskabsbekendtgørelsen).

Der er ikke foretaget ændringer i anvendt regnskabspraksis eller skøn i forhold til sidste år.

Oplysning om aktiver og forpligtelses placering i dagsværdihierarkiet

Med virkning fra 2019 er der i regnskabsbekendtgørelsen indført nye notekrav, hvor der med udgangspunkt i det såkaldte dagsværdihierarki skal oplyses om de teknikker og data, der er anvendt ved målingen af aktiver og forpligtelser, der er indregnet til dagsværdi.

Dagsværdihierarkiet fastlægger nedenstående tre niveauer for aktiver og forpligtelser, der måles til dagsværdi:

- niveau 1 – måling sker til en offentlig kurs fra et aktivt marked
- niveau 2 – måling sker ud fra input, der i al væsentlighed er observerbare
- niveau 3 – måling sker ud fra input, der i væsentligt omfang ikke er observerbare.

Det er særligt målingen af aktiver i niveau 3, der skal gives oplysning om. Der er ikke krav om sammenligningstal det første år, hvor reglerne anvendes.

Inddeling af aktiver og forpligtelser på dagsværdihierarkiets tre niveauer fremgår af note 15.

Fordeling af realiseret resultat

De over for Finanstilsynet anmeldte regler for beregning og fordeling af resultatet mellem egenkapitalen, overskudskapitalen og medlemmerne er følgende:

Egenkapitalen og overskudskapitalen (kapitalgrundlaget) tildeles en forholds- mæssig andel af årets investeringsafkast.

For pensionsaftaler med ubetingede tilsagn tildeles kapitalgrundlaget en betaling (risikoforrentning) på 0,5 % af depoterne, og for aftaler med betingede tilsagn tildeles 0,25 % af depoterne. Medlemmerne tildeles resten, svarende til årets realiserede resultat fratrukket den beregnede tildeling til kapitalgrundlaget.

Generelt om indregning og måling

I resultatopgørelsen indregnes alle årets indtægter i takt med, at de indtjenes, og alle årets omkostninger i takt med, at de afholdes. Alle gevinster og tab, værdireguleringer, afskrivninger, nedskrivninger og tilbageførsel af beløb, der tidligere har været indregnet i resultatopgørelsen, indgår i resultatopgørelsen.

Aktiver indregnes i balancen, når det er sandsynligt, at fremtidige økonomiske fordele vil tilflyde pensionskassen, og aktivets værdi kan måles pålideligt. Forpligtelser indregnes i balancen, når det er sandsynligt, at fremtidige økonomiske fordele vil fragå pensionskassen, og forpligtelsens værdi kan måles pålideligt.

Finansielle instrumenter og afledte finansielle instrumenter indregnes på handelsdagen.

Der foretages ikke modregning af finansielle aktiver og finansielle forpligtelser med samme modpart, selv om pensionskassen har ret til det, idet afhændelse af aktivet og afviklingen af forpligtelsen ikke sker samtidigt.

Ved første indregning benyttes kostpris, som svarer til dagsværdi. Efterfølgende måles aktiver og forpligtelser generelt til dagsværdi. Dette er nærmere beskrevet under de enkelte regnskabsposter.

Ved indregning og måling tages hensyn til forudsigelige tab og risici, der fremkommer inden årsrapporten aflægges, og som be- eller afkræfter forhold, der eksisterede på balancedagen.

Som målevaluta anvendes danske kroner. Alle andre valutaer anses som fremmed valuta.

Regnskabsmæssige skøn

Ved udarbejdelse af årsregnskabet foretager ledelsen en række skøn og vurderinger om fremtidige forhold, som har indflydelse på den regnskabsmæssige værdi af aktiver og forpligtelser.

De anvendte skøn og vurderinger er baseret på forudsætninger, som ledelsen anser for forsvarlige, men som i sagens natur er usikre og uforudsigelige. Forudsætningerne kan være ufuldstændige, og uforudsete fremtidige begivenheder eller omstændigheder kan opstå.

De områder, hvor ledelsens skøn og vurderinger har den væsentligste effekt på årsregnskabet er:

- pensionsmæssige hensættelser og
- investeringsaktiver fastlagt med alternative værdiansættelsesmetoder, der er indplaceret i dagsværdihierarkiets niveau 3.

Værdiansættelsen af pensionsmæssige hensættelser er især påvirket af usikkerhed på den indregnede forventede fremtidige levetidstrend, der er fastlagt som Finanstilsynets benchmark.

Prissætningen af investeringsaktiver placeret i dagsværdihierarkiets niveau 3 er pga. illikviditet forbundet med større usikkerhed end mere likvide aktiver placeret i niveau 1 og 2. Ud over usikkerhed knyttet til dagsværdi er der som omtalt under afsnittet om risikostyring en risiko knyttet til, at større salg af illikvide aktiver over en kort tidsperiode ikke kan

ske til samme priser som mindre salg. Pensionskassen er dog ikke i praksis udsat for nævneværdig risiko for at skulle sælge illikvide aktiver på ufordelagtige vilkår. Beholdningen af de mest likvide aktiver indplaceret i dagsværdihierarkiets niveau 1 overstiger langt de årlige betalingsforpligtelser.

De væsentligste investeringsaktiver placeret i niveau 3 er:

- noterede kapitalandele, heriblandt private equity-, ejendoms- og skovfonde samt
- noterede obligationer, heriblandt kreditobligationer og strukturerede obligationer.

RESULTATOPGØRELSEN

Pensionsteknisk resultat

Medlemsbidrag

Medlemsbidrag omfatter årets forfaldne bidrag og indskud vedrørende regnskabsåret. Arbejdsmarkedsbidrag er fratrukket i posten.

Investeringsafkast

Renteindtægter og udbytter mv.

Posten indeholder årets renter fra finansielle investeringsaktiver og likvide beholdninger, indeksregulering af indeksobligationer og modtagne udbytter af kapitalandele, herunder aktier og investeringsfonde.

Kursreguleringer

Posten omfatter realiserede og urealiserede nettogevinster/-tab på investeringsaktiver, herunder valutakursreguleringer.

Valutakursreguleringer indeholder værdiregulering, der kan henføres til valutakursforskelle ved omregning til danske kroner.

Aktiver og passiver i fremmed valuta omregnes til danske kroner efter lukkekursen på balancedagen. Transaktioner

i året omregnes til transaktionsdagens valutakurs, og såvel realiserede som urealiserede valutakursgevinster og kurstab indregnes i resultatopgørelsen.

Renteudgifter

Posten renteudgifter indeholder primært årets renteudgifter vedrørende investeringsaktiviteter.

Administrationsomkostninger i forbindelse med investeringsvirksomhed

Posten indeholder vederlag for administration, en andel af direkte afholdte administrationsomkostninger, depotgebyrer, etableringsomkostninger og performance fees vedrørende fonde, samt handelsomkostninger vedrørende værdipapirhandel.

Omkostninger vedrørende fonde mv. indgår i posten i det omfang, der er modtaget oplysninger herom.

Pensionsafkastskat

Den beregnede pensionsafkastskat for regnskabsåret udgiftsføres i resultatopgørelsen. Skatten omfatter både skat af det afkast, som tilskrives individuelt til medlemmernes depoter, og skat af det afkast, som tilskrives kollektivt bonuspotentiale samt egenkapital og overskudskapital. Skatten beregnes med 15,3 % af afgiftsgrundlaget, som opgøres med udgangspunkt i årets investeringsafkast. Der tages dog højde for eventuel friholdt værdi.

Egenkapitalens og overskudskapitalens andel af pensionsafkastskat beregnes på baggrund af andel af realiseret resultat.

Pensionsydelse

Udbetalte ydelser indeholder årets udbetalte pensionsydelse. Egenkapitalens andel af udbetalte pensionsydelse er dog ført direkte under egenkapitalen.

Ændring i pensionshensættelser

Posten omfatter ændring i pensionshensættelser inklusiv ændring i kollektivt bonuspotentiale.

Ændring i overskudskapital

Posten omfatter årets ændring i overskudskapital, som består af individuelle særlige bonushensættelser.

Pensionsmæssige driftsomkostninger

Pensionsmæssige driftsomkostninger omfatter et administrationshonorar i henhold til administrationsaftale med Sampension Administrationselskab A/S samt direkte afholdte omkostninger. Administrationsomkostningerne er opdelt på pensionsvirksomhed og investeringsvirksomhed.

Overført investeringsafkast

Det pensionstekniske resultat er fratrukket overført investeringsafkast, der udgør egenkapitalens investeringsafkast.

Pensionsafkastskat for egenkapitalen

Posten omfatter egenkapitalens andel af den samlede pensionsafkastskat.

ANDEN TOTALINDKOMST

Anden totalindkomst anføres separat i forlængelse af resultatopgørelsen. I anden totalindkomst indgår poster, som føres direkte på egenkapitalen via anden totalindkomst.

BALANCEN

Investeringsaktiver

Kapitalandele og investeringsforeningsandele

Børsnoterede kapitalandele og investeringsforeningsandele måles til dagsværdi på balancedagen. Den svarer normalt til andelenes offentlige pris fastsat på et aktivt marked (lukkekursen).

Unoterede kapitalandele og investeringsforeningsandele måles til en skønnet dagsværdi. Den er ultimo året normalt baseret på tredje kvartals rapportering fra fund managers justeret for efterfølgende kapitaludvidelser, kapitalnedsættelser og udbytte indtil status-tidspunktet. Endvidere værdireguleres

de enkelte andele diskretionært, hvis det skønnes, at den justerede indre værdi ikke afspejler andelenes dagsværdi.

Obligationer

Børsnoterede obligationer måles til dagsværdi på balancedagen. Den svarer normalt til obligationens offentlige pris fastsat på et aktivt marked (lukkekursen). For obligationer, hvor der ikke foreligger en offentlig pris fastsat på et aktivt marked, sker værdiansættelsen på grundlag af enten

- offentlige priser på sammenlignelige obligationer justeret for eventuelle forskelle
- indikative priser modtaget fra investeringsbanker
- DCF-model på grundlag af skøn over bl.a. diskonteringsrentekurve, risikopræmier, førtidsindfrielse samt omfang af misligholdelse og dividende på bagvedliggende lån

Dagsværdi af udtrukne obligationer måles til nutidsværdi.

Pantesikrede udlån

Pantesikrede udlån måles til dagsværdi på balancedagen. Værdireguleringer føres i resultatopgørelsen under kursreguleringer.

Afledte finansielle instrumenter

Afledte finansielle instrumenter måles til dagsværdi på balancedagen. Den fastsættes for børsnoterede instrumenter med en lukkekurs, mens OTC-instrumenters dagsværdi fastsættes med generelt accepterede metoder på grundlag af observer markedsdata.

Værdireguleringer føres i resultatopgørelsen under kursreguleringer.

Indlån i kreditinstitutter

Indlån i kreditinstitutter er aftaleindskud i kreditinstitutter og måles til dagsværdi.

Tilgodehavender

Tilgodehavender måles til pålydende værdi med fradrag af nedskrivninger

til imødegåelse af tab. Nedskrivning til imødegåelse af tab opgøres på grundlag af en individuel vurdering af de enkelte tilgodehavender.

Andre aktiver

Likvide beholdninger

Likvide beholdninger består af indlån i kreditinstitutter. Likvide beholdninger måles til dagsværdi.

Øvrige

Øvrige består bl.a. af tilgodehavende pensionsafkastskat.

Periodeafgrænsningsposter

Periodeafgrænsningsposter indregnet under aktiver omfatter tilgodehavende renter samt afholdte omkostninger vedrørende efterfølgende regnskabsår. Periodeafgrænsningsposter måles til amortiseret kostpris, hvilket sædvanligvis svarer til nominel værdi.

Ansvarlig lånekapital

Overskudskapital

I overskudskapital indgår individuelle særlige bonushensættelser. Overskudskapital forrentes som egenkapitalen og indgår i kapitalgrundlaget til dækning af solvenskapitalkrav.

Overskudskapital bliver opbygget af fem pct. af medlemsbidraget.

Pensionsmæssige hensættelser

Pensionshensættelserne opgøres til markedsværdi i henhold til principper anmeldt til Finanstilsynet. Ved opgørelse af hensættelserne anvendes den rentekurve, som offentliggøres af EIOPA i henhold til Solvens II-direktivet, eller en rentekurve, der ikke afviger væsentligt herfra. Ved opgørelsen anvendes endvidere forudsætninger om dødelighed, invalidehyppighed, omskrivning til fripolice, udtrædelsesgodtgørelser og et skøn for forventede fremtidige

levetidsforbedringer, der er fastlagt som Finanstilsynets benchmark.

Pensionskassen har én kontributionsgruppe.

Garanterede ydelser

Garanterede ydelser omfatter forpligtelser til at betale ydelser. Garanterede ydelser opgøres som nutidsværdien af de ydelser, der er garanteret ordningen (betinget eller ubetinget), med tillæg af nutidsværdien af den forventede fremtidige udgift til administration af ordningen og med fradrag af nutidsværdien af de aftalte fremtidige bidrag.

Individuelt bonuspotentiale

Individuelt bonuspotentiale omfatter forpligtelser til at yde bonus. Individuelt bonuspotentiale opgøres som værdien af medlemmernes opsparing med fradrag af de garanterede ydelser. Medlemmernes andel af et fald i aktivernes værdi indregnes primært ved at nedbringe kollektivt bonuspotentiale, jf. nedenfor. Hvis kollektivt bonuspotentiale ikke kan absorbere faldet i aktivernes værdi, reduceres individuelt bonuspotentiale i henhold til pensionskassens anmeldte regler for overskudsfordeling.

Kollektivt bonuspotentiale

Kollektivt bonuspotentiale omfatter medlemmernes andel af realiserede resultater, der endnu ikke er tilskrevet den enkelte ordning.

Fortjenstmargen

Fortjenstmargen består af nutidsværdien af den forventede fremtidige fortjeneste i de resterende perioder for pensionsaftaler, som pensionskassen har indgået. Fortjenstmargen på pensionskassens pensionsaftaler udgør nul, da al fortjeneste tilgår medlemmerne.

Risikomargen

Pensionshensættelserne tillægges en risikomargen. Risikomargen er det beløb, som forventes at skulle betales til en anden pensionsvirksomhed for at overtage risikoen for, at omkostningerne

ved at afvikle bestanden af pensionsaftaler afviger fra den opgjorte nutidsværdi af de forventede betalingsstrømme. Risikomargen beregnes efter Cost of Capital-metoden.

Gæld

Gæld til kreditinstitutter

Gæld til kreditinstitutter omfatter blandt andet gæld vedrørende repoforretninger. Repoforretninger, som er solgte værdipapirer, hvor der samtidig med salget er indgået aftale om tilbagekøb, indregnes i balancen, som om værdipapirerne fortsat var en del af beholdningen. Det modtagne vederlag indregnes som gæld til kreditinstitutter og måles til dagsværdi.

Anden gæld

Anden gæld omfatter gæld vedrørende obligationskøb som følge af handler med lang valør samt afledte finansielle instrumenter, måles til dagsværdi. Herudover indgår skyldig pensionsafkastskat i posten.

Periodeafgrænsningsposter

Under periodeafgrænsningsposter indregnes under passiver modtagne betalinger vedrørende indtægter i efterfølgende regnskabsår. Periodeafgrænsningsposter måles til amortiseret kostpris, hvilket sædvanligvis svarer til nominel værdi.

HOVED- OG NØGLETAL

Pensionskassens hoved- og nøgletal udarbejdes efter reglerne i bekendtgørelse om finansielle rapporter for forsikrings-selskaber og tværgående pensionskasser. For yderligere oplysninger henvises til Nøgletalsdefinitioner side 50.

Noter til regnskabet (fortsat)

Note	T. kr.	2019	2018
2	Medlemsbidrag		
	Ordinære bidrag	351.501	341.404
	Engangsindskud	36.234	31.556
	Medlemsbidrag, i alt	387.735	372.960
	Ordinære bidrag fordelt efter medlemmernes bopæl		
	Danmark	349.052	339.159
	Andre EU-lande	1.718	1.441
	Øvrige lande	731	804
	I alt	351.501	341.404
	Antal medlemmer	10.090	9.922
3	Renteindtægter og udbytter mv.		
	Udbytte af kapitalandele	21.605	10.875
	Udbytte af investeringsforeningsandele	0	2.473
	Renter af obligationer	75.595	69.785
	Renter af pantsikrede udlån	1.072	1.157
	Øvrige renteindtægter	959	892
	Indeksregulering	0	5.251
	Renteafdækningsinstrumenter	7.123	8.239
	Renteindtægter og udbytter mv., i alt	106.356	98.672
4	Kursreguleringer		
	Kapitalandele	311.511	64.942
	Investeringsforeningsandele	716.831	-129.849
	Obligationer	87.102	-18.338
	Pantsikrede udlån	1.105	-1.180
	Afledte finansielle instrumenter	-276.066	-193.583
	Indlån i kreditinstitutter	-139	2.660
	Kursreguleringer, i alt	840.345	-275.347

Note	T. kr.	2019	2018
5	Administrationsomkostninger		
	Pensionskassen indgår i administrationsfællesskabet Sampension Administrationselskab A/S, som AP har indgået administrationsaftale med. Alle medarbejdere er ansat i og aflønnes af Sampension Administrationselskab A/S. Pensionskassens andel heraf afregnes via administrationsvederlaget. Vederlag til bestyrelsen afholdes dog direkte af pensionskassen. Administrerende direktør samt ansatte i kontrolfunktioner er endvidere ansat i pensionskassen. I administrationsomkostninger ifm.pensions- og investeringsvirksomhed indgår følgende personaleudgifter:		
	Vederlag til bestyrelse	-937	-942
	Personaleudgifter, i alt	-937	-942
	Vederlag til direktion, bestyrelse og væsentlige risikotagere		
	Vederlag til direktion og ansatte, hvis aktiviteter har væsentlig indflydelse på virksomhedens risikoprofil, er fordelt efter ejerandele til de enheder, der indgår i og ejer administrationsfællesskabet Sampension Administrationselskab A/S. AP ejer 3 % (2018: 3 %) af Sampension Administrationselskab A/S. AP's andel af administrerende direktør Hasse Jørgensens samlede vederlag på 6,1 mio. kr. (2018: 5,9 mio. kr.) udgør 0,183 mio. kr. (2018: 0,177 mio. kr.).		
	Bestyrelseshonorarer		
	Cecille Therese Hansen	-211	-170
	Per Frølund Thomsen	-137	-90
	Mette Elisabeth Carstad (udtrådt 18.05.2019)	-92	-240
	Anne Marie Øhlenschläger Christiansen	-102	-102
	Rikke Sylow Francis	-110	-110
	Mads Gudmand-Høyer (indtrådt 19.05.2019)	-55	-
	Søren Kaare-Andersen	-140	-140
	Kirsten Schmidt Sander	-90	-90
		-937	-942
	Antal personer	7	7
	Fast løn inkl. pension til ansatte, hvis aktiviteter har væsentlig indflydelse på virksomhedens risikoprofil *)	-447	-436
	Antal personer	8	8
	Honorar til ansvarshavende aktuar		
	Honoraret afholdes af administrationsfællesskabet og afregnes via administrationsvederlag	-100	-107

*) Oplysninger om variabel løn, herunder oplysning om fordeling af variabel løn på tildelte, udbetalte og udskudte dele samt omfordeling på kontanter og efterstillet gæld er udeladt, da det ville medføre oplysning om enkeltpersoners individuelle løn.

Der er ikke fastsat særlige incitamentsprogrammer for ledelsen eller udbetalt variabel løn til ledelsen, og der er heller ikke pensionsforpligtelser udover løbende pensionsbidrag, som indgår i ovennævnte omkostninger.

Der er ikke tildelt eller udbetalt nyansættelses- eller fratrædelsesgodtgørelser til direktion, bestyrelse eller ansatte, hvis aktiviteter har væsentlig indflydelse på virksomhedens risikoprofil.

I henhold til "Bekendtgørelse om lønpolitik og aflønning i forsikringsselskaber og forsikringsholdingvirksomheder" er der offentliggjort en række oplysninger vedrørende lønpolitik mv. Disse oplysninger fremgår af pensionskassens hjemmeside på følgende adresse arkitektension.dk/ap/loenpolitik

Note 5 fortsættes næste side

Noter til regnskabet (fortsat)

Note 5 fortsat

Note	T. kr.	2019	2018
Samlet honorar til generalforsamlingsvalgte revisorer			
PricewaterhouseCoopers, Statsautoriseret Revisionspartnerselskab			
	Lovpligtig revision	-150	-144
	Andre erklæringsopgaver med sikkerhed	-27	-44
	Skatterådgivning	-104	-19
	Andre ydelser	0	0
		-281	-206

Alle beløb er angivet incl. moms.

PricewaterhouseCoopers har ud over lovpligtig revision af årsregnskabet samt øvrige lovpligtige erklæringer foretaget review af opgørelsen af pensionsafkastskat samt ydet skattemæssig assistance og afgivet erklæring om ÅOP og ÅOK.

6	Udbetalte ydelser		
	Pensions- og renteydelser	-280.258	-270.973
	Udtrædelsesgodtgørelser mv.	-38.894	-46.964
	Præmie vedr. gruppelevsordning	-10.530	-4.014
	Udbetalte pensionsydelser, i alt	-329.682	-321.950
	Indregnet i resultatopgørelsen	-253.065	-258.006
	Udlodning fra egenkapitalen	-76.617	-63.944
	Udbetalte ydelser, i alt	-329.682	-321.950

7	Afledte finansielle instrumenter		
2019		Positiv dagsværdi	Negativ dagsværdi
	Rentederivater mv.:		
	Renteswaps	80.306	-124.415
	CAP's	1.839	-886
	Swaptions	11.413	-12.912
	CDS'er	20.724	0
	Option på futures	106	-3.367
	Rentederivater mv. i alt	114.387	-141.580
	Valutabaserede afledte finansielle instrumenter	20.302	-81.091
	TRS Equity	1.250	0
	Afledte finansielle instrumenter i alt	135.939	-222.671
	Dagsværdi indgår i posten Afledte finansielle instrumenter	135.939	
	Dagsværdi indgår i posten Anden gæld, jf. note 11		222.671
	Bogført værdi, netto (passiv)		86.732

Note 7 fortsættes næste side

Note	T. kr.	2019	2018
	Der er indgået aftaler om sikkerhedsstillelse for afledte finansielle instrumenter. Pensionskassen har modtaget sikkerhedsstillelse i form af likvide obligationer og kontanter svarende til en dagsværdi på (aktiv)	27.897	17.017
	Pensionskassen har stillet sikkerhed i form af likvide obligationer svarende til en dagsværdi på (passiv)	-163.184	-89.335
	Collateral, netto	-135.287	-72.318
	Herudover er der til effektiv porteføljestyling anvendt aktiefutures med en samlet eksponering på -237 mio. kr. (158 mio. kr. i 2018). Til afdækning af renterisiko på obligationsbeholdningen er der anvendt obligationsfutures med en samlet eksponering på -812 mio. kr. (-995 mio. kr. i 2018). Da der foretages løbende afregning af gevinst/tab, er dagsværdien nul.		
2018		Positiv dagsværdi	Negativ dagsværdi
	Rentederivater mv.:		
	Renteswaps	26.323	38.923
	CAP's	1.026	652
	Swaptions	13.159	11.959
	CDS'er	10.945	410
	Rentederivater mv. i alt	51.453	51.944
	Valutabaserede afledte finansielle instrumenter	11.307	78.687
	Aktiefutures	1	0
	Afledte finansielle instrumenter i alt	62.761	130.632
	Dagsværdi indgår i posten Afledte finansielle instrumenter	62.761	
	Dagsværdi indgår i posten Anden gæld, jf. note 11		130.632
	Bogført værdi, netto (passiv)		67.871
Note	T. kr.	2019	2018
8	Overskudskapital		
	Overskudskapital primo	462.485	470.547
	Overført til egenkapital, regulering	0	-713
	Overført fra pensionshensættelser	19.352	19.033
	Udbetalt til medlemmer	-18.514	-17.894
	Afkast for året	42.644	-8.489
	Overskudskapital, i alt	505.966	462.485

Noter til regnskabet (fortsat)

Note	T. kr.	2019	2018
9	Pensionshensættelser		
	Ændringen i pensionshensættelserne specificeres således		
	Pensionshensættelser primo	6.450.423	6.461.410
	Kollektivt bonuspotentiale primo	0	-222.838
	Akkumuleret værdiregulering primo	-45.737	-43.867
	Anvendt af individuelt bonus til dækning af tab primo	57.317	0
	Retrospektive pensionshensættelser primo	6.462.004	6.194.705
	Medlemsbidrag	387.735	372.960
	Afkasttilskrivning efter pensionafkastskat	131.051	174.287
	Pensionsydelse	-224.021	-236.099
	Omkostningsbidrag efter tilskrivning af omkostningsbonus	-5.677	-5.604
	Risikogevinst/-tab efter tilskrivning af risikobonus	-7.331	-11.322
	Medlemmernes gruppelevspræmier	-7.232	-7.673
	Overført til overskudskapital	-19.352	-19.033
	Andet	-5.031	-217
	Retrospektive pensionshensættelser ultimo	6.712.146	6.462.004
	Akkumuleret værdiregulering ultimo	48.562	45.737
	Kollektivt bonuspotentiale ultimo	371.393	0
	Anvendt af individuelt bonus til dækning af tab	0	-57.317
	Pensionshensættelser ultimo	7.132.101	6.450.423
	Pensionshensættelserne specificeres således		
	Garanterede ydelser	4.778.796	4.340.444
	Individuelt bonuspotentiale	1.921.061	2.056.965
	Kollektivt bonuspotentiale	371.393	0
	Risikomargen	60.851	53.014
	Pensionshensættelser, i alt	7.132.101	6.450.423
	Fortjenstmargen på pensionsaftaler udgør nul kroner, da al fortjeneste går til medlemmerne.		
	Ændring i hensættelser fordeler sig således		
	Ændring i pensionshensættelser	-681.678	10.987
	Ændring i hensættelser, resultatopgørelse	-681.678	10.987
	Pensionshensættelser opdelt på grundlagsrenter		
	Pensionskassen har én contributionsgruppe, men opdeler hensættelserne i henhold til garantiernes karakter.		
	Ubetingede garantier (grundlagsrente 1,5 % - 4,25 %)	58.219	60.099
	Betingede garantier (grundlagsrente 2019: -0,75 %, 2018: 0 %)	6.702.488	6.447.642
	Pensionshensættelser opdelt efter grundlagsrente	6.760.708	6.507.740
	Kollektivt bonuspotentiale	371.393	0
	Anvendt af individuelt bonus til dækning af tab	0	-57.317
	Pensionshensættelser, i alt	7.132.101	6.450.423
	Supplerende nøgletal vedrørende pensionshensættelser		
	Bonusgrad	34,2%	31,9%
	Forrentning af medlemsmidler efter omkostninger før skat	10,0%	-2,2%

Note	T. kr.	2019	2018
10	Gæld til kreditinstitutioner		
	Repoer	118.920	264.627
	Gæld til kreditinstitutter, i alt	118.920	264.627
	Af bankgælden forfalder i det kommende år	118.920	264.627
	Efter 5 år er restgælden	0	0
11	Anden gæld		
	Afledte finansielle instrumenter, jf. note 7	222.671	130.632
	Gæld vedrørende obligationskøb	57.882	0
	Gæld vedrørende afvikling af repoer	250.825	132.480
	Skyldig pensionsafkastskat mv.	69.079	52.118
	Anden gæld, i alt	600.456	315.230
12	Eventualforpligtelser		
	Pensionskassen har givet tilsagn om deltagelse i investering i noterede kapitalandele	1.263.022	1.041.472
	Eventualforpligtelser, i alt	1.263.022	1.041.472
13	Pansætninger		
	Obligationer solgt som led i repogæld	118.868	218.043
	Til dækning af "Pensionsmæssige hensættelser i alt" er der registreret nettoaktiver for	7.378.683	6.676.187
	Kapitalandele og investeringsforeningsandele	3.772.543	2.996.873
	Obligationer	3.606.140	3.679.314
	Registrerede aktiver, i alt	7.378.683	6.676.187
14	Realiseret resultat og fordeling af realiseret resultat		
	Investeringsafkast før pensionsafkastskat	920.540	-193.265
	Ændring i markedsværdiregulering	-2.825	-1.870
	Tilskrevet grundlagsrente	-1.369	-1.496
	Omkostningsresultat	810	244
	Risikoresultat	7.331	11.322
	Andet	5.031	217
	Realiseret resultat	929.518	-184.848
	Pensionsafkastskat	-139.133	29.733
	Til fordeling efter pensionsafkastskat	790.385	-155.116
	Fordelt til pensionsopparere:		
	Tilskrevet bonus	-129.682	-172.791
	Overført fra/til kollektivt bonuspotentiale	-371.393	222.838
	Anvendt af individuelt bonus til dækning af tab	-57.317	57.317
	Investeringsafkast og risikoforrentning til kapitalgrundlaget	231.992	-47.751
	Omkostningsresultat i kr.	810	244
	Omkostningsresultat i pct. i forhold til pensionsmæssige hensættelser	0,013%	0,004%
	Risikoresultat i kr.	7.331	11.322
	Risikoresultat i pct. i forhold til pensionsmæssige hensættelser	0,11%	0,18%

Noter til regnskabet (fortsat)

Note

15 Finansielle instrumenter indregnet til dagsværdi

Investeringsaktiver og finansielle forpligtelser indregnes til dagsværdi eller amortiseret kostpris, jf. note 1. Dagsværdien er den pris, der kan opnås ved salg af et aktiv eller skal betales for overdragelse af en forpligtelse i en normal transaktion mellem uafhængige parter på målingstidspunktet. Dagsværdien bestemmes ud fra følgende hierarki:

Niveau 1 - noterede priser

Noterede priser anvendes, hvor der eksisterer et aktivt marked for de enkelte aktiver. Som udgangspunkt anvendes lukkekursen på balancedagen.

Niveau 2 - observerbare input

For noterede papirer, hvor lukkekursen ikke afspejler dagsværdien, fastsættes dagsværdien ud fra noterede kurser på lignende aktiver eller forpligtelser eller ud fra andre værdiansættelsesmetoder, som er baseret på observerbare markedsinput, fx input fra banker eller lignende. For afledte finansielle instrumenter anvendes vurderingsteknikker, som er baseret på observerbare markedsdata som rentekurver og valutakurser mv.

Niveau 3 - ikke observerbare input

For en væsentlig del af investeringerne kan værdiansættelsen ikke alene baseres på observerbare markedsdata. For disse aktiver anvendes værdiansættelsesmodeller, der kan indebære skøn over aktuelle markedsforhold og den fremtidige udvikling heri. I note 1 om anvendt regnskabspraksis er de anvendte værdiansættelsesmetoder nærmere beskrevet.

T. kr.	Niveau 1	Niveau 2	Niveau 3
Finansielle aktiver			
Kapitalandele	541.110	0	1.544.352
Investeringsforeningsandele	3.322.716	0	0
Obligationer	2.964.526	589.513	1.055.853
Pantesikrede udlån	0	0	28.800
Afledte finansielle instrumenter	0	135.939	0
Indlån i kreditinstitutter	187.921	0	0
Finansielle aktiver i alt, pr. 31.12.2019	7.016.273	725.452	2.629.005
Finansielle gældsposter			
Repoer	118.920	0	0
Afledte finansielle instrumenter	0	222.671	0
Gæld vedr. obligationskøb og afvikling af repoer mv.	308.706	0	0
Finansielle gældsposter i alt, pr. 31.12.2019	427.626	222.671	0
Nettoaktiver i alt, pr. 31.12.2019	6.588.646	502.781	2.629.005

Specifikation af værdiansættelse baseret på Niveau 3

T. kr.	Værdi primo 1. januar 2019	Værdi- reguleringer der indgår i kurs reguleringer	Køb/salg/ afvikling	Værdi ultimo 31. dec. 2019
Kapitalandele	1.248.100	110.626	185.625	1.544.352
Obligationer	628.846	7.899	419.108	1.055.853
Pantesikrede udlån	53.389	1.105	-25.694	28.800
Total	1.930.335	119.631	579.039	2.629.005

For nærmere beskrivelse af værdiansættelsesteknikker og input henvises til Note 1 Anvendt regnskabspraksis.

Note

16 Oversigt over beholdninger og afkast

Beholdninger og afkast Mio. kr	Markedsværdi		Afkast 2019 i pct. p.a.
	Primo	Ultimo	
Grunde og bygninger	859	972	15,2%
Noterede kapitalandele	2.831	3.390	25,0%
Unoterede kapitalandele	692	960	19,9%
Kapitalandele i alt	3.522	4.350	24,1%
Stats- og realkreditobligationer	3.367	2.911	0,3%
Indeksobligationer	325	238	1,5%
Kredit obligationer og emerging markets-obligationer	1.006	1.481	8,5%
Udlån mv.	54	29	4,2%
Obligationer og udlån mv. i alt	4.751	4.658	2,5%
Øvrige investeringsaktiver	-172	-108	28,1%
Afledte finansielle instrumenter til sikring af nettoændringen af aktiver og forpligtelser	-64	-60	-
Total	8.896	9.812	10,3%

Specifikationerne er udarbejdet i overensstemmelse med kravene i Finanstilsynets regnskabsbekendtgørelse § 96 og kan ikke umiddelbart afstemmes med regnskabets tal. Årsafkastet er beregnet som daglige tidsvægtede afkast.

På pensionskassens hjemmeside arkitektension.dk/ap/Om-pensionskassen/Finansiell-information/Investeringsaktiver findes en oversigt over Arkitekternes Pensionskasses samlede aktieportefølje.

17 5 års hoved- og nøgletal

5 års hovedtal

Mio. kr.	2019	2018	2017	2016	2015
Medlemsbidrag	387,7	373,0	351,8	336,6	325,5
Pensionsydelse	-253,1	-258,0	-274,7	-240,6	-223,6
Investeringsafkast	920,5	-193,3	606,3	600,1	388,2
Pensionsmæssige driftsomkostninger, i alt	-4,9	-5,4	-5,1	-9,8	-11,4
Pensionsteknisk resultat	9,9	4,4	7,9	40,7	8,3
Årets resultat	186,1	-34,9	130,7	162,1	85,3
Pensionshensættelser, i alt	7.132,1	6.450,4	6.461,4	6.032,7	5.632,4
Overskudskapital	506,0	462,5	470,5	440,4	407,6
Egenkapital	2.159,2	2.049,8	2.148,6	2.057,9	1.939,8
Aktiver, i alt	10.516,7	9.542,6	9.636,8	8.690,6	8.137,3

5 års nøgletal

	2019	2018	2017	2016	2015
Afkastnøgletal					
Afkastprocent relateret til gennemsnitsrenteprodukter	10,2%	-2,1%	7,1%	7,5%	5,1%
Omkostningsnøgletal					
Omkostningsprocent af pensionshensættelser	0,08%	0,08%	0,08%	0,17%	0,21%
Omkostninger i kr. pr. medlem	486	547	540	1.042	1.263
Forrentningsnøgletal					
Egenkapitalforrentning efter skat	8,8%	-1,7%	6,2%	8,1%	4,5%
Forrentning af overskudskapital	10,4%	-2,1%	7,5%	7,5%	5,1%

Der henvises til nøgletalsdefinitioner side 50.

18 Risikostyring

Pensionskassens risici kan i grove træk deles op i to: Risici som ligger indenfor virksomhedens kontrol og som hovedsageligt kan styres, måles og mitigeres efter ønske som fx investeringsrisiko, eller risici som ligger udenfor virksomhedens kontrol, og som i vid udstrækning er rammevilkår. De udefrakommende risici dækker over regulatorisk risiko, omdømme risiko og en række andre eksterne og strategiske risici. Disse risici overvåges af direktionen og dele af organisationen, og indgår i udviklingen af strategien.

Den samlede styring af investeringsaktiver og pensionsmæssige hensættelser har til formål at sikre medlemmerne det størst mulige afkast og de bedst mulige forsikringsdækninger under behørig hensyntagen til risikoen.

Bestyrelsen har besluttet appetitten for de væsentligste risici i politikker og retningslinjer, og derved fastlagt et overordnet niveau for risikotagning og risikoafdækning. Der rapporteres løbende på overholdelse af de udstukne rammer, og som led i processen for vurdering af egen risiko og solvens tager bestyrelsen stilling til risikoprofilen.

I det følgende er der redegjort for håndteringen af de væsentligste kvantificerbare risikofaktorer.

Pensionsordninger og kapitalgrundlaget

Pensionskassen har én fælles investeringsportefølje for de pensionsmæssige hensættelser og kapitalgrundlaget, dvs. egenkapital og overskudskapital. Langt hovedparten af pensionskassens medlemmer har pensionsordninger med betinget garanteret grundlag. Det betyder at medlemmerne overvejende selv bærer de finansielle risici.

Pensionskassen har desuden en lille portefølje af ubetingede ordninger, hvor risiciene er knyttet til samspillet mellem investeringsaktiverne og pensionshensættelserne.

Bestyrelsen har fastsat rammerne for den overordnede investeringspolitik og for de finansielle risici. Den overordnede risiko holdes på et begrænset niveau, dels ved at sikre en passende risikospredning på overordnede aktivklasser, dels ved rammer for den samlede Value-at-Risk (VaR). Med udgangspunkt i en egenudviklet model beregnes VaR som det mindste af de største tab, som indtræder med en given, lav sandsynlighed over en bestemt tidshorisont.

Pensionskassen anvender Solvens II diskonteringsrentekurven uden volatilitetsjustering til opgørelse af pensionshensættelserne. Diskonteringsrentekurven baseres på markedsrenter indtil 20-års punktet, hvorefter kurven konvergerer mod en ultimativ forwardrente svarende til de langsigtede forventninger til inflation og realvækst.

FINANSIELLE RISICI

Som følge af medlemmernes betingede grundlag, stammer de finansielle risici primært fra investeringerne vedrørende kapitalgrundlaget og til dels fra porteføljen af ubetingede ordninger.

Porteføljen har væsentlige eksponeringer mod noterede aktier, obligationer med mere væsentlige kreditrisici, ejendomme og infrastruktur samt private equity.

Pensionskassens store bonuspotentialer og ubetingede grundlag betyder, at der ikke aktuelt er behov for at afdække renterisikoen på pensionshensættelserne. Renterisiko er dermed en mindre væsentlig risikofaktor for pensionskassen.

Pensionskassen afdækker valutakursrisici på investeringer denomineret i udenlandsk valuta, såfremt værdien af den enkelte valuta udgør over 2 % af de samlede investeringsaktiver. For andre valutaer end DKK og EUR foretages afdækning af valutaeksponeringen inden for en ramme på mellem 50-100 % afhængigt af aktivet.

Pensionskassen investerer i illikvide aktiver, hvor værdiansættelsen og risikomålingen er præget af større usikkerhed end for eksempel børsnoterede aktier. Illikviditet medfører risiko for tab ved større salg over en kort tidsperiode. Bestyrelsen har fastsat rammer for investeringer i illikvide aktivklasser, der afspejler dette hensyn. Aktuelt overstiger beholdningen af likvide aktiver langt de årlige betalingsforpligtelser, hvorfor der er meget lav sandsynlighed for at blive nødsaget til at sælge på ufordelagtige vilkår.

Pensionskassen er også eksponeret overfor modpartsrisiko, dvs. risiko for at lide tab, fordi en modpart i finansielle kontrakter ikke kan leve op til sine forpligtelser. Modpartsrisici styres gennem sikkerhedsstillelse og rammer for nettomellemværendet med de relevante finansielle institutioner. Der er tillige fastsat rammer for størrelsen af enkeltinvesteringer og større koncentrationsrisici. For eksempel er der fastsat rammer for den samlede eksponering mod en stat, en regional myndighed, en virksomhed eller en koncernforbunden gruppe af virksomheder.

Ansvarlige investeringer

Ansvarlighed i investeringerne er en forudsætning for at kunne skabe et langsigtet højt afkast. Klimamål, skattransparens og aktivt ejerskab står på pensionskassens liste over, hvordan man investerer ansvarligt. Bestyrelsen har opstillet en række krav og betingelser til sikring af ansvarlighed i investeringerne i politikker og retningslinjer.

FORSIKRINGSRISICI

Forsikringsrisici omfatter risikoen for stigninger i levetid, ændringer i invalidehyppighed, omskrivning til fripolice og tilbagekøb. De forskellige risikoelementer analyseres løbende. Forsikringsrisici er mindre væsentlige som følge af det betinget garanterede grundlag.

I pensionskassen opgøres pensionshensættelserne i overensstemmelse med Finanstilsynets model for levetidsforudsætninger baseret på dels pensionskassens egne erfaringer og dels på Finanstilsynets benchmark for forventede fremtidige levetidsforbedringer.

Alle risikosummer dækkes for egen regning. Der er ikke indgået genforsikringskontrakter på pensionsforsikring. Risikosummen er forskellen mellem den opsparede reserve og den reserve, der skal afsættes til fremtidige betalinger ved invaliditet og død.

OPERATIONELLE RISICI

Pensionskassens operationelle risici er risikoen for direkte eller indirekte tab som følge af u hensigtsmæssige eller mangelfulde interne procedurer, menneskelige og systemmæssige fejl eller eksterne begivenheder, herunder juridiske risici.

For at reducere operationelle risici er der i relation til såvel pensionsvirksomheden som investeringsvirksomheden etableret forretningsgange, som sikrer, at risiciene overvåges og minimeres. Der sker løbende registrering af operationelle hændelser samt opfølgning og rapportering af disse til revisions- & risikoudvalget, og under særlige omstændigheder også direkte til bestyrelsens formandskab.

OUTSOURCING

Pensionskassen har outsourcet opgaver på væsentlige aktivitetsområder for at opnå omkostningsbesparelser, adgang til kompetence inden for investeringsforvaltning, etc. Bestyrelsen har fastsat retningslinjer for outsourcing af væsentlige aktivitetsområder for at sikre en betryggende håndtering af de risici, der er forbundet med outsourcing, herunder at outsourcingaftaler og -aktiviteter behandles efter bestyrelsens retningslinjer og gældende lovgivning om outsourcing.

Retningslinjerne sikrer, at bestyrelsen involveres i beslutning om outsourcing, at krav til leverandørens evne og kapacitet er opfyldt, at en række forhold og krav til leverandøren iagttages ved kontraktindgåelse, samt at Finanstilsynet orienteres om outsourcingaftalen. Dette sikres gennem risikoidentifikation og risikovurdering i forbindelse med etablering af nye kontrakter samt ved ændringer og fornyelser af kontrakter. I forhold til de outsourcete aktiviteter er der etableret de fornødne procedurer, som sikrer en løbende overvågning af leverandørens ydelser i tid, kvalitet og kvantitet i henhold til relevant outsourcingaftale og gældende regler.

Den løbende overvågning af outsourcete aktiviteter reguleres i forretningsgange, som sikrer rapportering til relevante ledelsesmæssige fora og bestyrelsen om leverandørens opgavevaretagelse fx ved løbende driftsrapporter, møder, stikprøvekontroller, revisorerklæringer mv.

RAPPORT OM SOLVENS OG FINANSIEL SITUATION

Pensionskassens risikostyring er uddybende beskrevet i "rapport om solvens og finansiell situation 2019" – den såkaldte SFCR. Rapporten er offentlig tilgængelig og kan findes på arkitektpensioen.dk/aarsrapport.

Ledelsespåtegning

Bestyrelse og direktion har dags dato behandlet og godkendt årsrapporten for regnskabsåret 1. januar – 31. december 2019 for Arkitekternes Pensionskasse.

Årsrapporten er udarbejdet i overensstemmelse med lov om finansiell virksomhed.

Årsregnskabet giver efter vores opfattelse et retvisende billede af pensionskassens aktiver, passiver og finansielle stilling pr. 31. december 2019 samt af resultatet af pensionskassens aktiviteter for regnskabsåret 2019.

Ledelsesberetningen indeholder efter vores opfattelse en retvisende redegørelse for udviklingen i pensionskassens aktiviteter og økonomiske forhold, samt en beskrivelse af de væsentligste risici og usikkerhedsfaktorer, som pensionskassen kan påvirkes af.

Hellerup, den 12. marts 2020

Direktionen

Hasse Jørgensen
Adm. direktør

/ Morten Lund Madsen
Direktør for økonomi

Bestyrelsen

Cecilie Therese Hansen
(Formand)

Per Frølund Thomsen
(Næstformand)

Anne Marie Øhlenschlæger Christiansen

Rikke Sylow Francis

Mads Johan Wilian Gudmand-Høyer

Søren Kaare-Andersen

Kirsten Schmidt Sander

Intern revisions revisionspåtegning

Konklusion

Det er vores opfattelse, at årsregnskabet for Arkitekternes Pensionskasse giver et retvisende billede af pensionskassens aktiver, passiver og finansielle stilling pr. 31. december 2019 samt af resultatet af pensionskassens aktiviteter for regnskabsåret 1. januar - 31. december 2019 i overensstemmelse med lov om finansiell virksomhed for så vidt angår årsregnskabet for pensionskassen.

Vores konklusion er i overensstemmelse med vores revisionsprotokollat til revisions- og risikoudvalget samt bestyrelsen.

Den udførte revision

Vi har revideret årsregnskabet for Arkitekternes Pensionskasse for regnskabsåret 1. januar - 31. december 2019. Årsregnskabet udarbejdes efter lov om finansiell virksomhed.

Revisionen er udført på grundlag af Finanstilsynets bekendtgørelse om revisionens gennemførelse i finansielle virksomheder mv. og efter internationale standarder om revision vedrørende planlægning og udførelse af revisionsarbejdet.

Vi har planlagt og udført revisionen for at opnå høj grad af sikkerhed for, at årsregnskabet ikke indeholder væsentlig fejlinformation. Vi har deltaget i revisionen af alle væsentlige og risikofyldte områder.

Det er vores opfattelse, at det opnåede revisionsbevis er tilstrækkeligt og egnet som grundlag for vores konklusion.

Udtalelse om ledelsesberetningen

Ledelsen er ansvarlig for ledelsesberetningen.

Vores konklusion om årsregnskabet omfatter ikke ledelsesberetningen, og vi udtrykker ingen form for konklusion med sikkerhed om ledelsesberetningen.

I tilknytning til vores revision af årsregnskabet er det vores ansvar at læse ledelsesberetningen og i den forbindelse overveje, om ledelsesberetningen er væsentligt inkonsistent med årsregnskabet eller vores viden opnået ved revisionen eller på anden måde synes at indeholde væsentlig fejlinformation.

Vores ansvar er derudover at overveje, om ledelsesberetningen indeholder krævede oplysninger i henhold til lov om finansiell virksomhed.

Baseret på det udførte arbejde er det vores opfattelse, at ledelsesberetningen er i overensstemmelse med årsregnskabet og er udarbejdet i overensstemmelse med lov om finansiell virksomheds krav. Vi har ikke fundet væsentlig fejlinformation i ledelsesberetningen.

Hellerup, den 12. marts 2020

Gert Stubkjær
Revisionschef

Den uafhængige revisors revisionspåtegning

Til medlemmerne i Arkitekternes Pensionskasse

Konklusion

Det er vores opfattelse, at årsregnskabet giver et retvisende billede af pensionskassens aktiver, passiver og finansielle stilling pr. 31. december 2019 samt af resultatet af pensionskassens aktiviteter for regnskabsåret 1. januar - 31. december 2019 i overensstemmelse med lov om finansiell virksomhed.

Vores konklusion er konsistent med vores revisionsprotokollat til revisions- og risikoudvalget samt bestyrelsen.

Hvad har vi revideret

Arkitekternes Pensionskasses årsregnskab for regnskabsåret 1. januar - 31. december 2019 omfatter resultat- og totalindkomstopgørelse, balance, egenkapitalopgørelse og noter, herunder anvendt regnskabspraksis ("regnskabet").

Grundlag for konklusion

Vi udførte vores revision i overensstemmelse med internationale standarder om revision (ISA) og de yderligere krav, der er gældende i Danmark. Vores ansvar ifølge disse standarder og krav er nærmere beskrevet i revisionspåtegningens afsnit *Revisors ansvar for revisionen af regnskabet*.

Det er vores opfattelse, at det opnåede revisionsbevis er tilstrækkeligt og egnet som grundlag for vores konklusion.

Uafhængighed

Vi er uafhængige af pensionskassen i overensstemmelse med internationale etiske regler for revisorer (IESBA's Etiske regler) og de yderligere krav, der er gældende i Danmark, ligesom vi har opfyldt vores øvrige etiske forpligtelser i overensstemmelse med IESBA's Etiske regler.

Efter vores bedste overbevisning er der ikke udført forbudte ikke-revisionsydelser som omhandlet i artikel 5, stk. 1, i forordning (EU) nr. 537/2014.

Valg

Vi blev første gang valgt som revisor for Arkitekternes Pensionskasse den 4. april 2017 for regnskabsåret 2017. Vi er genvalgt årligt ved generalforsamlingsbeslutning i en samlet sammenhængende opgaveperiode på tre år frem til og med regnskabsåret 2019.

Centrale forhold ved revisionen

Centrale forhold ved revisionen er de forhold, der efter vores faglige vurdering var mest betydelige ved vores revision af regnskabet for 2019. Disse forhold blev behandlet som led i vores revision af regnskabet som helhed og udformningen af vores konklusion herom. Vi afgiver ikke nogen særskilt konklusion om disse forhold.

Centrale forhold ved revisionen	Hvordan vi har behandlet det centrale forhold ved revisionen
<p>Måling af pensionsmæssige hensættelser Pensionskassen har pensionsmæssige hensættelser for i alt 7.132 mio. kr. (2018: 6.450 mio. kr.), hvilket udgør 68 % (2018: 68 %) af pensionskassens samlede balance.</p> <p>Hensættelserne består primært af pensionshensættelser til gennemsnitsrente og fortjenstmargen.</p> <p>Opgørelsen er baseret på aktuarmæssige principper og involverer væsentlige ledelsesmæssige skøn knyttet til de aktuarmæssige forudsætninger om den tidsmæssige placering og omfang af fremtidige betalinger til medlemmerne.</p> <p>De aktuarmæssige forudsætninger omfatter væsentligst rentekurve til tilbagediskontering, levetider, dødelighed, invaliditet, tilbagekøbs- og fripolice-sandsynlighed og omkostninger.</p> <p>Vi fokuserede på måling af pensionsmæssige hensættelser, fordi opgørelse af hensættelserne er kompleks og involverer betydelige ledelsesmæssige skøn.</p> <p>Der henvises til årsregnskabet omtale af "Regnskabsmæssige skøn" i note 1 samt "Pensionshensættelser" i note 9.</p>	<p>Vi gennemgik, vurderede og testede forretningsgange og relevante interne kontroller, der er etableret for at sikre, at pensionsmæssige hensættelser er fuldstændige og måles korrekt.</p> <p>I forbindelse med revisionen anvendte vi vores egne aktuarer til at vurdere de af pensionskassen anvendte aktuarmæssige modeller og forudsætninger samt de foretagne beregninger.</p> <p>Vi vurderede og udfordrede de væsentligste aktuarmæssige forudsætninger såsom rentekurve til tilbagediskontering, levetider, dødelighed, invaliditet, tilbagekøbs-sandsynlighed, sandsynlighed for omskrivning til fripolice samt omkostninger ud fra vores erfaring og branchekendskab med henblik på at vurdere, om disse er i overensstemmelse med regulatoriske og regnskabsmæssige krav. Dette omfattede en vurdering af kontinuiteten i grundlaget for opgørelsen af hensættelserne.</p>
<p>Måling af unoterede investeringsaktiver Unoterede investeringsaktiver omfatter investeringer i kapitalfonde, infrastrukturfonde, unoterede aktier og erhvervsobligationer m.m. samt afledte finansielle instrumenter og indgår i regnskabsposterne:</p> <ul style="list-style-type: none"> • Kapitalandele • Obligationer • Afledte finansielle instrumenter <p>Endvidere indgår negativ værdi af afledte finansielle instrumenter i regnskabsposten "Anden gæld".</p> <p>Unoterede investeringsaktiver måles til en skønnet dagsværdi baseret på værdiansættelsesmodeller og forudsætninger herunder ledelsesmæssige skøn, der ikke er observerbare for tredjemand, og har en væsentlig påvirkning på regnskabet.</p> <p>Vi fokuserede på måling af unoterede investeringer, fordi opgørelsen er kompleks og involverer betydelige ledelsesmæssige skøn.</p> <p>Der henvises til årsregnskabet omtale af "Regnskabsmæssige skøn" i note 1 samt "Afledte finansielle instrumenter" i note 7.</p>	<p>Vi gennemgik, vurderede og testede forretningsgange og relevante interne kontroller for måling af unoterede investeringer.</p> <p>Vi vurderede og testede de af ledelsen anvendte værdiansættelsesmodeller.</p> <p>Vi testede stikprøvevist sammenhængen mellem de anvendte forudsætninger og beregningen af dagsværdier.</p> <p>Vi testede stikprøvevist anvendte dagsværdier til relevant rapportering fra eksterne fund managers.</p> <p>Vi gennemgik og testede endvidere relevante interne kontroller for tilstedeværelse, værdiansættelse, nøjagtighed mv. i den interne proces for verifikation af værdiansættelser samt efterregnede på stikprøve basis værdiansættelsen af afledte finansielle instrumenter.</p> <p>Vi udfordrede de ledelsesmæssige skøn, der ligger til grund for beregning af dagsværdier ud fra vores kendskab til porteføljen og markedsudviklingen.</p>

Udtalelse om ledelsesberetningen

Ledelsen er ansvarlig for ledelsesberetningen.

Vores konklusion om regnskabet omfatter ikke ledelsesberetningen, og vi udtrykker ingen form for konklusion med sikkerhed om ledelsesberetningen.

I tilknytning til vores revision af regnskabet er det vores ansvar at læse ledelsesberetningen og i den forbindelse overveje, om ledelsesberetningen er væsentligt inkonsistent med regnskabet eller vores viden opnået ved revisionen eller på anden måde synes at indeholde væsentlig fejlinformation.

Vores ansvar er derudover at overveje, om ledelsesberetningen indeholder krævede oplysninger i henhold til lov om finansiel virksomhed.

Baseret på det udførte arbejde er det vores opfattelse, at ledelsesberetningen er i overensstemmelse med årsregnskabet og er udarbejdet i overensstemmelse med kravene i lov om finansiel virksomhed. Vi har ikke fundet væsentlig fejlinformation i ledelsesberetningen.

Ledelsens ansvar for regnskabet

Ledelsen har ansvaret for udarbejdelsen af et årsregnskab, der giver et retvisende billede i overensstemmelse med lov om finansiel virksomhed. Ledelsen har endvidere ansvaret for den interne kontrol, som ledelsen anser for nødvendig for at udarbejde et regnskab uden væsentlig fejlinformation, uanset om denne skyldes besvigelser eller fejl.

Ved udarbejdelsen af regnskabet er ledelsen ansvarlig for at vurdere pensionskassens evne til at fortsætte driften; at oplyse om forhold vedrørende fortsat drift, hvor dette er relevant; samt at udarbejde regnskabet på grundlag af regnskabsprincippet om fortsat drift, medmindre ledelsen enten har til hensigt at likvidere pensionskassen, indstille driften eller ikke har andet realistisk alternativ end at gøre dette.

Revisors ansvar for revisionen af regnskabet

Vores mål er at opnå høj grad af sikkerhed for, om regnskabet som helhed er uden væsentlig fejlinformation, uanset om denne skyldes besvigelser eller fejl, og at afgive en revisionspåtegning med en konklusion. Høj grad af sikkerhed er et højt niveau af sikkerhed, men er ikke en garanti for, at en revision, der udføres i overensstemmelse med ISA og de yderligere krav, der er gældende i Danmark, altid vil afdække væsentlig fejlinformation, når sådan findes. Fejlinformationer kan opstå som følge af besvigelser eller fejl og kan betragtes som væsentlige, hvis det med rimelighed kan forventes, at de enkeltvis eller samlet har indflydelse på de økonomiske beslutninger, som brugerne træffer på grundlag af regnskabet.

Som led i en revision, der udføres i overensstemmelse med ISA og de yderligere krav, der er gældende i Danmark, foretager vi faglige vurderinger og opretholder professionel skepsis under revisionen. Herudover:

- Identificerer og vurderer vi risikoen for væsentlig fejlinformation i regnskabet, uanset om denne skyldes besvigelser eller fejl, udformer og udfører revisionshandlinger som reaktion på disse risici samt opnår revisionsbevis, der er tilstrækkeligt og egnet til at danne grundlag for vores konklusion. Risikoen for ikke at opdage væsentlig fejlinformation forårsaget af besvigelser er højere end ved væsentlig fejlinformation forårsaget af fejl, idet besvigelser kan omfatte sammensværgelser, dokumentfalsk, bevidste udeladelser, vildledning eller tilsidesættelse af intern kontrol.

-
- Opnår vi forståelse af den interne kontrol med relevans for revisionen for at kunne udforme revisions-handlinger, der er passende efter omstændighederne, men ikke for at kunne udtrykke en konklusion om effektiviteten af pensionskassens interne kontrol.
 - Tager vi stilling til, om den regnskabspraksis, som er anvendt af ledelsen, er passende, samt om de regnskabsmæssige skøn og tilknyttede oplysninger, som ledelsen har udarbejdet, er rimelige.
 - Konkluderer vi, om ledelsens udarbejdelse af regnskabet på grundlag af regnskabsprincippet om fortsat drift er passende, samt om der på grundlag af det opnåede revisionsbevis er væsentlig usikkerhed forbundet med begivenheder eller forhold, der kan skabe betydelig tvivl om pensionskassens evne til at fortsætte driften. Hvis vi konkluderer, at der er en væsentlig usikkerhed, skal vi i vores revisionspåtegning gøre opmærksom på oplysninger herom i regnskabet eller, hvis sådanne oplysninger ikke er tilstrækkelige, modificere vores konklusion. Vores konklusioner er baseret på det revisionsbevis, der er opnået frem til datoen for vores revisionspåtegning. Fremtidige begivenheder eller forhold kan dog medføre, at pensionskassen ikke længere kan fortsætte driften.
 - Tager vi stilling til den samlede præsentation, struktur og indhold af regnskabet, herunder noteoplysningerne, samt om regnskabet afspejler de underliggende transaktioner og begivenheder på en sådan måde, at der gives et retvisende billede heraf.

Vi kommunikerer med den øverste ledelse om blandt andet det planlagte omfang og den tidsmæssige placering af revisionen samt betydelige revisionsmæssige observationer, herunder eventuelle betydelige mangler i intern kontrol, som vi identificerer under revisionen.

Vi afgiver også en udtalelse til den øverste ledelse om, at vi har opfyldt relevante etiske krav vedrørende uafhængighed, og oplyser den om alle relationer og andre forhold, der med rimelighed kan tænkes at påvirke vores uafhængighed og, hvor dette er relevant, tilhørende sikkerhedsforanstaltninger.

Med udgangspunkt i de forhold, der er kommunikeret til den øverste ledelse, fastslår vi, hvilke forhold der var mest betydelige ved revisionen af regnskabet for den aktuelle periode og dermed er centrale forhold ved revisionen. Vi beskriver disse forhold i vores revisionspåtegning, medmindre lov eller øvrig regulering udelukker, at forholdet offentliggøres, eller i de yderst sjældne tilfælde, hvor vi fastslår, at forholdet ikke skal kommunikeres i vores revisionspåtegning, fordi de negative konsekvenser heraf med rimelighed ville kunne forventes at veje tungere end de fordele, den offentlige interesse har af sådan kommunikation.

Hellerup, 12. marts 2020

PricewaterhouseCoopers
Statsautoriseret Revisionspartnerselskab
CVR-nr. 3377 1231

Per Rolf Larssen
statsautoriseret revisor
mne24822

Claus Christensen
statsautoriseret revisor
mne33687

Nøgletalsdefinitioner

Finanstilsynets nøgletal

Nøgletal er beregnet i henhold til Finanstilsynets bekendtgørelse om finansielle rapporter for forsikringselskaber og tværgående pensionskasser

Pension

$$\text{Afkastprocent} = \frac{\text{Investeringsafkast vedr. gennemsnitsrenteprodukter} \times 100}{\text{Pensionsmæssige hensættelser primo året} + \text{gennemsnitligt vægtede ind og udbetalinger for gennemsnitsrenteprodukter}}$$

Nøgletallet er beregnet pengevægtet.

$$\text{Omkostningsprocent af hensættelser} = \frac{\text{Årets pensionsmæssige driftsomkostninger} \times 100}{\text{Pensionsmæssige hensættelser primo året} + \text{gennemsnitligt vægtede ind og udbetalinger for gennemsnitsrenteprodukter}}$$

$$\text{Omkostninger i kr. pr. medlem} = \frac{\text{Årets pensionsmæssige driftsomkostninger}}{\text{Gennemsnitlige antal medlemmer}}$$

$$\text{Egenkapitalforrentning efter skat} = \frac{\text{Resultat efter skat} \times 100}{\text{Vægtet gennemsnitlig egenkapital}}$$

$$\text{Forrentning af overskuds kapital, der tildeles afkast som egenkapital} = \frac{\text{Overskudskapitalens afkast før skat} \times 100}{\text{Vægtet gennemsnitlig overskudskapital}}$$

$$\text{Solvensdækning} = \frac{\text{Solvenskapitalkrav} \times 100}{\text{Kapitalgrundlag ved udgangen af året}}$$

Supplerende nøgletal

$$\text{Bonusgrad i procent} = \frac{\text{Individuelle og kollektive bonuspotentialer ved udgangen af året} \times 100}{\text{De samlede depoter ved udgangen af året}}$$

$$\text{Forrentning af medlemmidler efter omkostninger før skat} = \frac{(\text{Vægtet gennemsnitlige hensættelser} + \text{vægtet gennemsnitlig overskudskapital} + \text{pensionsafkastskat}) \times 100}{\text{Pensionsmæssige hensættelser primo året med tillæg af overskudskapital primo året} + \text{gennemsnitligt vægtet cashflow}}$$

Nøgletallet viser medlemmernes samlede afkast minus omkostninger og risikoforrentning.

Sharpe ratio

Det risikojusterede afkast måler, hvor godt afkast har været i forhold til den påtagne risiko. Risikoen måles på baggrund af den historiske volatilitet (standardafvigelse) over en given periode. Jo højere et risikojusteret afkast, jo bedre har en investering været. Hvis det risikojusterede afkast opgøres på baggrund af merafkastet i forhold til en risikofri rente, kaldes det for Sharpe ratio.

$$\text{Det risikojusterede afkast} = \frac{\text{Afkast}}{\text{Risiko}}$$

$$\text{Sharpe ratio} = \frac{\text{Afkast} - \text{risikofri rente}}{\text{Risiko}}$$

FOTO
Christoffer Regild

DESIGN
Zoulmade.com

TRYK
Bohemian ApS



5041 0457

Svanemærket tryksag

Arkitekternes Pensionskasse
Tuborg Havnevej 14 • 2900 Hellerup
Tlf. 77 55 64 44 • www.arkitektension.dk
Cvr.nr. 22 07 86 15

